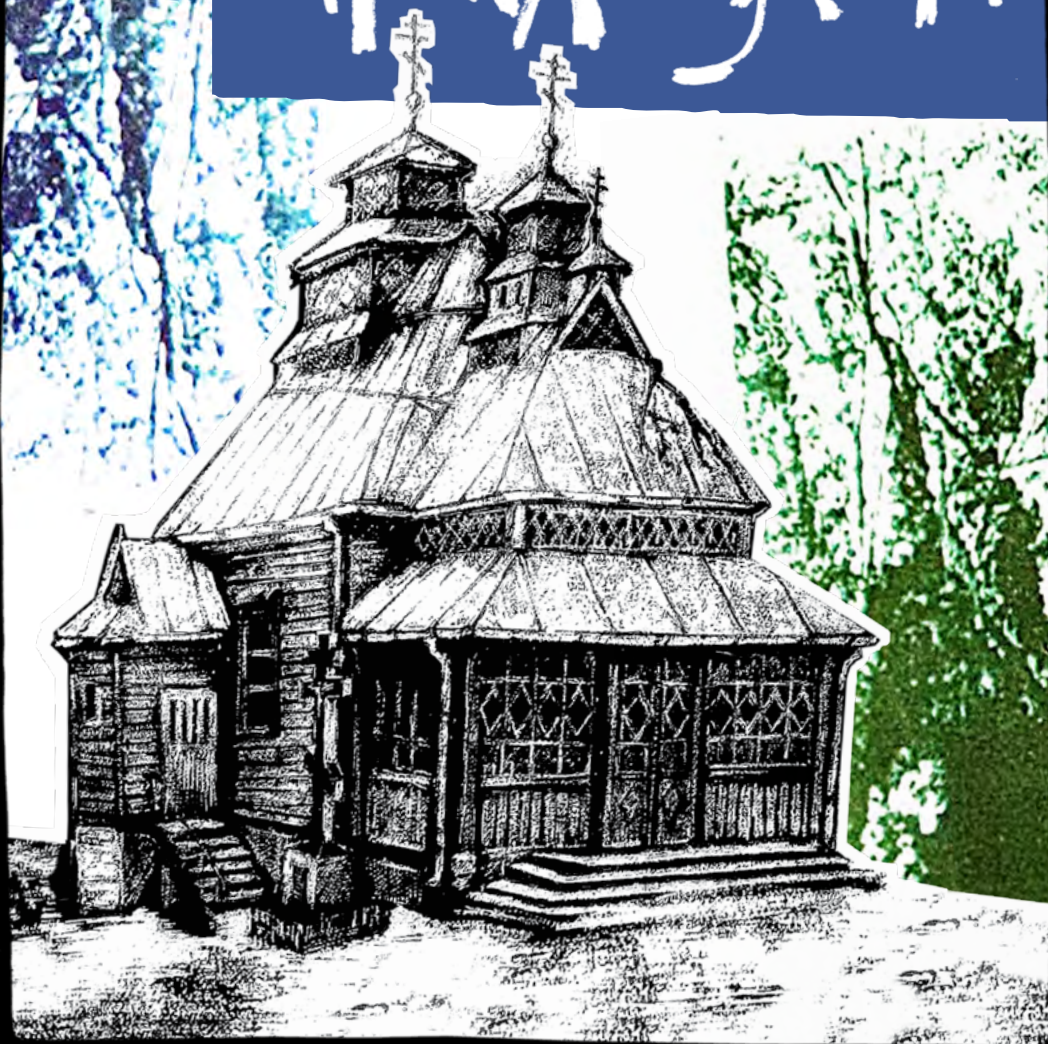


FORA JAWIR



JAROSŁAW CZUCHTA

SANKTUARIUM MARYJNE W WYSOWEJ-ZDROJU

Geneza i dzieje religijnego dziedzictwa Łemków

HORA JAWIR



Wysowa: Kaplica na górze »Jawir«
Висова: Каплиця на горі „Явір“

**Dedykuję Pielgrzymom i Tym, którzy troszczą się o to miejsce.
W 100. rocznicę objawień.**

Jarosław Czuchta

HOŁA JAWIR

SANKTUARIUM MARYJNE W WYSOWEJ-ZDROJU

Geneza i dzieje religijnego dziedzictwa Łemków

Wysowa-Zdrój 2025

Spis treści

Wstęp	8
Rozdział I	
Życie religijne i stosunki międzywyznaniowe na Łemkowszczyźnie w okresie międzywojennym 1918–1939	
1. Stosunki międzywyznaniowe do czasu II wojny światowej	13
2. Apostolska Administracja Łemkowszczyzny	20
3. Krótka historia Wysowej-Zdroju	26
Rozdział II	
Geneza i okoliczności powstania sanktuarium	
1. Objawienia	31
2. Budowa sanktuarium	38
3. Opis obiektu	52
Rozdział III	
Rozkwit sanktuarium	
1. Okres międzywojenny	57
2. Okres powojenny i czasy współczesne	61
Posłowie	82
Bibliografia	84

Wstęp



Mieszkańcy Wysowej przed plebanią, lata 30. XX w.

W sercu Beskidu Niskiego, pośród łagodnych gór i gęstych lasów, leży Wysowa-Zdrój – niewielka miejscowość uzdrowiskowa, która od wieków stanowi ważny punkt na religijnej mapie Łemkowszczyzny. To właśnie tutaj znajduje się sanktuarium maryjne na górze Jawor – miejsce o szczególnym znaczeniu dla wiernych Kościoła wschodniego.

Rusini, w Polsce od połowy XIX w. zwani również Łemkami, od stuleci zamieszkiwali obszar pogranicza polsko-słowackiego rozciągający się na długości 150 km, od rzeki Osławy w Bieszczadach, aż po dolinę Popradu w Beskidzie Sądeckim. W przekazach historycznych wspomina się, że już w XIV w. tworzyli grupę o wyrazistej, odmiennej kulturze, języku oraz byli wyznawcami wschodniego chrześcijaństwa. Początkowo zajmowali się głównie pasterstwem, a w późniejszych wiekach również rolnictwem i przemysłem leśnym. Zaś ich kultura kryje w sobie niezwykle bogactwo.

Ważnym momentem przełomowym dla Rusinów była unia brzeska zawarta w 1596 r., na mocy której część prawosławnych w Rzeczypospolitej powróciła do pełnej jedności z Rzymem i uznała zwierzchność papieża, zachowując jednocześnie wschodni ryt liturgiczny. Łemkowszczyzna nie przyłączyła się do unii od razu. Przez dziesięciolecia lokalne duchowieństwo i wierni trwali przy prawosławiu. Dopiero w 1691 r. przemyski biskup Izaak Mazepa przyjął unię brzeską, a wraz z nim podlegli mu Rusini zamieszkujący Łemkowszczyznę. W Galicji od 1774 r., tych którzy przyjęli unię zaczęto nazywać grekokatolikami.

Harmonijne życie Łemków zostało brutalnie przerwane przez wydarzenia II wojny światowej. Represje, deportacje, zwłaszcza Akcja „Wisła” w 1947 r., której konsekwencją były przesiedlenia na

ziemie zachodnie Polski, radykalnie zmieniły religijną mapę regionu. Większość świątyń grekokatolickich została przejęta przez parafie rzymskokatolickie oraz prawosławne. Gdy tylko pozwoliła na to sytuacja polityczna część Łemków powróciła z wygnania w swe rodzinne strony. Niestety w zdecydowanej większości nie do swoich domów, bowiem te zostały już zasiedlone przez polskich osadników. Łemkowie, którzy mieszkają obecnie w Beskidzie Niskim i również ci, dla których nowym miejscem życia stał się cały świat, pielgrzymują na górę Jawor, która jest dla nich symbolem tożsamości religijnej.

Świątynia na górze Jawor została zbudowana przez grekokatolików. Jej uroczyste poświęcenie miało miejsce w 1931 r. Ze względu na to, że władze komunistyczne w 1946 r. bezprawnie zdelegalizowały Kościół grekokatolicki i przymusowo wysiedliły rdzennych mieszkańców tej ziemi, już w 1958 r., kaplicę przejęła nowo powstała parafia prawosławna. W 2017 r. – po 59 latach – świątynia znów powróciła do grekokatolików.

Kaplica, której poświęcona została ta praca posiada szczególnie ważne znaczenie dla Łemków. Poza wartością historyczną i emocjonalną miejsce to jest przede wszystkim symbolem tożsamości religijnej. Mam tu na myśli nie tylko fakt, że stoi ona na wyjątkowym miejscu, ale przede wszystkim to, że została zbudowana na wyraźne życzenie Matki Boskiej.

Niniejsze opracowanie jest próbą uporządkowania faktów dotyczących genezy i okoliczności powstania sanktuarium w Wysowej-Zdroju. Założeniem pracy było skonfrontowanie wydarzeń historycznych opartych na spisanych wspomnieniach z dokumentacją archiwalną.

Praca składa się z trzech zasadniczych części. Pierwsza ukazuje w zarysie problematykę dotyczącą życia religijnego i stosunków międzywyznaniowych na terenie Łemkowszczyzny w okresie międzywojennym w latach 1918–1939. W tym rozdziale znalazło się również krótkie opracowanie historii Wysowej, które wprowadza w kontekst czasu i miejsca objawień maryjnych. Druga a zarazem zasadnicza część opracowania przedstawia genezę i okoliczności

powstania sanktuarium. Fakty dotyczące objawień opowiedziane ustami świadków, jak również spisane wspomnienia skonfrontowane zostały z dokumentacją znaną w archiwach oraz w prasie tamtego okresu. W rozdziale zawarto historię budowy sanktuarium wraz z opisem obiektu. Trzecia ostatnia część dotyczy okresu powojennego i czasów współczesnych. Przedstawiono w niej najtrudniejszy okres dziejów sanktuarium. Wtedy to obiekt doświadczył zniszczenia, aby następnie być odbudowany i w końcu powrócić do swego prawowitego właściciela.

Rozdział I

**Życie religijne i stosunki międzywyznaniowe
na Łemkowszczyźnie w okresie między-
wojennym 1918–1939**

1. Stosunki międzywyznaniowe do czasu II wojny światowej

Łemkowie, jako grupa etniczna, są chrześcijanami pogranicza. Ich karpacka ojczyzna – Łemkowszczyzna jest obszarem, gdzie spotykają się i przenikają Zachód i Wschód Europy. Dzieje Łemków, ich życie duchowe, naznaczone jest obecnością dwóch zasadniczych pierwiastków cywilizacji europejskiej: grecko-bizantyńskiego i łacińskiego. Pluralizm kulturowy pogranicza został niejako genetycznie zdeterminowany przez ową różnorodność. Pierwszy element tej różnorodności religijnej jest zapośredniczony w prawosławiu, drugi – w katolicyzmie. Znalazło to swój szczególny wyraz w charakterze i specyfice chrześcijańskiej tradycji tej społeczności. Oznacza to obecność w jej dziejach tradycji chrześcijańskiej związanej z dwoma Kościołami Wschodnimi: prawosławnym i grekokatolickim. Właśnie ta tradycja wschodniego chrześcijaństwa określiła duchowe oblicze dziedzictwa kultury Łemków, jego charakterystyczne rysy.

W etosie łemkowskim zauważalna jest żywa obecność wartości religijnych, które posiadają swoje szczególne miejsce również w życiu codziennym. Kultura i religia tej społeczności tworzą spójną jedność, wzajemnie się warunkując i przenikając. Rdzeń tej kultury, jej metafizyczne jądro, stanowi wschodnie chrześcijaństwo. Łemkowie, prawosławni czy grekokatolicy, w niczym nie różnią się w swym sakralnym przeżywaniu codzienności. Wyznaniowe podziały zdają się nie docierać do fundamentów ich etniczności. Mówiąc o nieprzerwanej kontynuacji łemkowskiej kultury, należy mieć na względzie fakt, iż będzie ona istnieć dotąd, dokąd nienaruszony zostanie jej religijny fundament. Osłabienie ciągłości tradycji, spowodowane, na przykład, sekularyzacją młodego pokolenia, oznaczać

będzie nieuchronne przerwanie silnego związku scalającego kulturę z życiem religijnym.

Pomimo wyznaniowych trudności, których nie szczędziła historia, Łemkowie byli i są głęboko religijni. Niegdyś uczęszczali powszechnie w dni świąteczne do cerkwi, rygorystycznie zachowywali posty. Przed I wojną światową chodzili tłumnie na odpusty do Krasnego Brodu, Krasnej Hirki po węgierskiej stronie. Celebrowali też sumiennie swoje lokalne odpusty.

Dla szerszego spojrzenia na religijny konflikt wśród Łemków istotne znaczenie ma przedstawienie genezy masowych przejść na prawosławie oraz skutków tego procesu. Łemkowszczyzna prawie do końca XVII w. stanowiła obszar należący do prawosławnej diecezji przemyskiej. Mówiąc o wpływach łańskich w liturgicznej obrzędowości Łemków warto zauważyć, iż można je dostrzec w bardzo nieznacznym stopniu. Zachowanie owej wierności liturgicznej tradycji bizantyjskiej wynika z faktu, że unia brzeska z 1596 r. została wprowadzona na tych terenach dopiero pod koniec XVII w. Łemkowszczyzna stanowiła tę część prawosławnej diecezji przemyskiej, która wystąpiła przeciwko zjednoczeniu w 1596 r. i pozostawała przez 100 lat bastionem prawosławia w południowo-wschodniej Rzeczypospolitej. Dopiero w 1693 r. prawosławna diecezja przemyska związała się z unią, stąd widoczne znaczne opóźnienie i osłabienie procesów latynizacji w porównaniu z diecezjami, które wcześniej do niej przystąpiły. Zauważalna w XIX w. ekspansja kultury łańskiej w liturgii kazała szukać rozwiązań dla zachowania wschodniej tożsamości. Wówczas to ukształtował się wyraźnie proces przeciwny latynizacji. Przyczynił się do tego przede wszystkim greckokatolicki metropolita Lwowa Andrzej Szeptycki, kierujący tą metropolią do 1944 r. Dążył on do pełnego powrotu do wschodnich tradycji liturgicznych. W okresie późniejszym istotne znaczenie miał Sobór Watykański II, który w dekrecie „*Orientalium Ecclesiarum*” nakazywał szczególnie zachowanie wschodniej tradycji liturgicznej, widząc w niej źródło tożsamości wschodnich katolików¹.

1 *Sobór Watykański II. Konstytucje, Dekrety, Deklaracje. Dekret o Kościołach Wschodnich Katolickich*, Poznań 1967, s. 181–191.

Dodatkowym czynnikiem dodającym swego rodzaju oryginalności i niezależności liturgicznej była z pewnością zewnętrzna izolacja, gdyż łemkowszczyzna jako obszar górski oddzielony od wpływów zewnętrznych zachowywała w ciągu XVIII w. odrębne cechy swojej religijności. Porównując przykładowo wystrój świątyń w dekanatach łemkowskich z dekanatami greckokatolickiej diecezji przemyskiej spoza łemkowszczyzny, można zauważyć wyraźne różnice². Konserwatyzm zawarty w tej kulturze w XIX w. spotkał się z rodzącym się poczuciem świadomości narodowej wśród Rusinów-Ukraińców. Odseparowanie łemków od kulturowych ośrodków ukraińskich oraz chęć zachowania odrębności przyczyniły się do tego, że część tej grupy nie była skłonna do przyjęcia orientacji ukraińskiej, a skłaniała się raczej ku staroruskiej bądź zdecydowanie moskalofilskiej. Powstanie owych orientacji politycznych było ściśle powiązane z problemami wyznaniowymi. łemkowie-Starorusini deklarowali się, jako zwolennicy prawosławia, mimo że oficjalnych zmian wyznania w XIX w. nie zanotowano. Pierwszy przypadek konwersji miał miejsce dopiero przed I wojną światową, gdy w 1911 r. do Cerkwi prawosławnej przeszła znaczna część wsi Grab³.

Spór między prawosławiem a grekokatolicyzmem odrodził się ponownie w 1918 r. Kwestia wyznaniowa stała się jednym z głównych kamieni niezgody na tym terenie. Lata wojny jeszcze bardziej zaostrzyły spór między duchowieństwem i wiernymi o orientacji staroruskiej, a zwolennikami kierunku proukraińskiego. Pamięć o represjach władz austriackich i uwięzieniu w obozie w Thalerhofie łemków rusofili nie uległa zabliznieniu⁴. Według oficjalnych źródeł po zakończeniu wojny prawie wszyscy łemkowie byli zdeklarowanymi grekokatolikami. Część jednak ewidentnie skłaniała się ku prawosławiu. Czynnikiem sprzyjającym ekspansji prawosławia

2 Oryginalność świątyń łemkowskich zauważalna była tak w architekturze, jak i wystrój wnętrza; Archiwum Państwowe w Przemyślu (APP), Archiwum Biskupstwa Grekokatolickiego (ABGK), sygn. 27; A. Krochmal, *Stosunki między grekokatolikami i prawosławnymi na łemkowszczyźnie w latach 1926–1939*, (w:) *Łemkowie w historii i kulturze Karpat*, Rzeszów 1992, cz. 1, s. 286–287.

3 A. Krochmal, dz. cyt., s. 287.

4 *Талергофський Альманах*, Львів 1930.; A. Krochmal, dz. cyt., s. 287.



Mieszkańcy Wysowej w dniu odpustu, 1931 r. (zdjęcie górne)

Ewhenija Duda w drugim rzędzie po środku wraz z miejscowymi kobietami (zdjęcie dolne)

był również wewnętrzny konflikt w Cerkwi greckokatolickiej związany z oporami – zarówno wiernych, jak i kleru – w związku z wprowadzeniem celibatu duchownych⁵.

W połowie lat 20. doszło w Polsce do umocnienia prawosławia. W 1924 została zatwierdzona autokefalia Cerkwi prawosławnej, co miało w konsekwencji prowadzić do niezależnego statusu wobec Cerkwi rosyjskiej⁶. Metropolia prawosławna w Warszawie przystąpiła do organizowania misji na Łemkowszczyźnie, co znalazło poparcie wśród władz polskich. Ową delikatną, ale jakże skomplikowaną sytuację komentuje ukraiński historyk Doroszenko, pisząc: „Sprawa prawosławia na Łemkowszczyźnie wymaga szczególnie delikatnego podejścia. Jak wiadomo, prawosławie przychodziło na Łemkowszczyznę w ścisłym związku z moskalofilstwem i prowadziło do denacjonalizacji ukraińskiej ludności. Dlatego cieszyło się ono poparciem polskiego rządu i samo przez się rozumie się opieką warszawskiej metropolii prawosławnej”⁷. Zarówno polityka rządu polskiego, jak też działania prawosławnej hierarchii spotykały się ze sprzeciwem środowisk proukraińskich. Ich nosicielem w głównej mierze była inteligencja, do której należeli nauczyciele oraz duchowieństwo⁸. Wspomniane środowiska kolportowały prasę ukraińską wydawaną w Przemyślu i Lwowie, przez co chciano dotrzeć do serc i rozumów społeczności łemkowskiej w celu ukazania im ich ukraińskich korzeni⁹.

-
- 5 S. Stępień, *Nieznaný list Metropolity Andrzeja Szeptyckiego do administratora Apostolskiego Łemkowszczyzny Wasyla Maściucha*, (w:) *Przemyskie Zapiski Historyczne*, R. III, 1985, s. 202; H. Wyczawski, *Cerkiew grekokatolicka*, (w:) *Historia Kościoła w Polsce*, t. II, cz. 2, Poznań 1979, s. 82; J. Smoleński, *Łemkowszczyzna i Łemkowie*, (w:) *Wierchy*, 1935, t. LI, s. 54–61.
- 6 J. Langrod, *O autokefalii prawosławnej w Polsce, Studium z zakresu polskiej polityki i administracji wyznaniowej*, Warszawa 1931, s. 89–90; A. Krochmal, dz. cyt., s. 288.
- 7 Cyt. za *Талергофський Альманах*, Львів, 1930.; A. Krochmal, dz. cyt., s. 288.
- 8 APP Starostwo Powiatowe Sanockie 1918–1939, sygn. 8, s. 233; J. Moklak, *Political Orientations Among the Lemkos in the Inter-War Period (1918–1939)*, (w:) *Contributions of the Carpatho-Rusyn Studies Group to the IV Congress for Soviet East European Studies*, Herrogate, 21–26 July 1990, s. 13; A. Krochmal, dz. cyt., s. 288.
- 9 Między innymi „Nasz Łemko” i „Ukraiński Beskyd”; A. Krochmal, dz. cyt., s. 289.

Część Łemków zadeklarowała, iż chce należeć do prawosławia. Jednak znaczna większość trwała przy Cerkwi greckokatolickiej, co nie było jednak jednoznaczne z ich proukraińskim nastawieniem. Potrzeba samookreślenia przynależności narodowej, agitacja prowadzona na rzecz wyznania prawosławnego, a także konflikty na tle materialnym między klerem greckokatolickim a wiernymi doprowadziły w konsekwencji w latach 1926–1932 do fali masowych konwersji na prawosławie. Zmiana wyznania we wsi Tylawa pociągnęła za sobą inne miejscowości. Zdarzało się i tak, że na prawosławie przechodziły całe wsie, nieraz nawet z kapłanem greckokatolickim (przypadek taki miał miejsce we wsi Izby). W innych wsiach najczęściej przechodziła tylko część ludności, reszta natomiast pozostawała grekokatolikami. Ruch ten znacznie osłabł w latach 30., aby następnie całkowicie zaniknąć w 1933 r. Historycy zajmujący się statystyką konwersji podają, iż na prawosławie przeszło ogółem około 40 wsi, inni mówią o 47. Cyfry te winny być raczej traktowane z przybliżeniem, gdyż archiwalne źródła, które się zachowały po dziś dzień nie pozwalają na dokładne ich ustalenie¹⁰.

Z racji wzrastającej liczby prawosławnych w latach 1926–1928 wyniknęła potrzeba utworzenia sieci parafialnej oraz budowy świątyń. Na Łemkowszczyznę delegowani zostali księża prawosławni, chociaż nie było jeszcze formalnie utworzonych parafii. Przybywający tam kapłani z prawnego punktu widzenia pełnili swoje funkcje nielegalnie, niejednokrotnie wchodząc w konflikt z duchownymi greckokatolickimi¹¹. Dopiero rok 1928 przynosi utworzenie pierwszej prawnie uznanej przez polskie władze państwowe prawosławnej parafii w Boguszy¹². Do 1934 r. powstało 6 takich parafii. Ze względu na nieuregulowaną sytuację prawosławnych miały miejsce spory

10 A. Кругельський, *Тялявська Схизма на Лемківщині*, Львів 1933; APP Administracja Apostolska Łemkowszczyzny (AAŁ) sygn. 28, s. 53; A. Krochmal, dz. cyt., s. 289.

11 Archiwum Państwowe w Krakowie, Urząd Wojewódzki Krakowski, sygn. 327, Tygodniowe sprawozdanie informacyjne 23–30 sierpnia 1928, s. 15; A. Krochmal, dz. cyt., s. 291–292.

12 P. Wirchniański, *Prawosławie na Łemkowszczyźnie w latach 1911–1939*, Lublin 1986, maszynopis, Biblioteka KUL, s. 139; A. Krochmal, dz. cyt., s. 292.

o świątynie. Prawosławni, nie czekając na uzyskanie pozwolenia na budowę własnej świątyni, przejmowali cerkwie greckokatolickie, co oczywiście prowadziło do konfliktów. Wierni sądzili, iż cerkiew i majątek do niej należący przynależą parafii, w związku z czym po przejściu na prawosławie chcieli nadal użytkować cerkiew greckokatolicką. Był to okres na tyle silnego wzrostu napięć na tle religijnym, że ówczesne wydarzenia określa się mianem „wojny religijnej w górach”¹³. Zmiana wyznania nierzadko przebiegała w sposób bardzo dramatyczny. Dochodziło do bijatyk, grabieży szat i naczyń liturgicznych, a nawet zajmowania cerkwi siłą. Bywało i tak, że rozdzielenie poróżnionych stron było możliwe jedynie przy pomocy policji¹⁴.

Starostowie w celu zakończenia niekończących się nieporozumień zwrócili się do urzędów parafialnych z prośbą o poinformowanie ludności, że Konkordat z 1925 r. gwarantuje Kościołowi greckokatolickiemu prawo własności do wszelkiego rodzaju dóbr ruchomych i nieruchomości¹⁵. Tak też po przejściu na prawosławie wierni tracili prawo korzystania ze świątyń, sprzętów liturgicznych, cmentarzy, natomiast kapłan prawosławny nie otrzymywał ani plebani, ani gruntów należących do Kościoła greckokatolickiego¹⁶.

Przeglądając karty wspólnej historii możemy też doszukać się przykładów pozytywnego usposobienia do siebie wiernych obu wyznań¹⁷. Na przykład wizytacja parafii prawosławnych odbyta przez prawosławnego biskupa Szymona w 1931 r. przeszła w spokojnej atmosferze i nie doszło do żadnych zamieszek ze strony grekokatolików. Natomiast nastroje wśród samych prawosławnych

13 A. Krochmal, dz. cyt., s. 287.

14 S. Stępień, *Nieznany list...*, dz. cyt., s. 202; Wojewódzkie Archiwum Państwowe w Przemyślu, AAŁ, sygn. 41, k. 275; WAP w Krakowie, Urząd Wojewódzki Krakowski, sygn. 279, s. 162; J. Moklak, *Życie polityczne i religijne ludności łemkowskiej powiatu krośnieńskiego w latach 1918–1939 (na tle całego regionu)*, (w:) *Krosno, Studia z dziejów miasta i regionu*, Rzeszów 1995, t. III, s. 207.

15 APP ABGK, sygn. 4751, s. 389; A. Krochmal, dz. cyt., s. 292.

16 A. Krochmal, dz. cyt., s. 292.

17 APP Starostwo Powiatowe Jasielskie, sygn. 18, s. 53, 64, 68, 72, 75, 224; A. Krochmal, dz. cyt., s. 293.

były dość ozięble, gdyż biskup wygłaszał przemówienia w języku rosyjskim¹⁸. Natomiast wzajemne stosunki między wiernymi zależały w znacznej mierze od tego, jak sami kapłani odnosili się do siebie i w jakim duchu oddziaływali na wiernych. Stwierdzić tu należy, że obie strony nie pozostawały bez winy i zdarzało się, że samo duchowieństwo było przyczyną podsycania konfliktów¹⁹.

2. Apostolska Administracja Łemkowszczyzny

W wyniku wciąż niegasnących konfliktów wśród Łemków – zarówno religijnych, jak i politycznych – w 1934 r. doszło do utworzenia dla Łemków grekokatolików Apostolskiej Administracji Łemkowszczyzny (dalej AAŁ). Akt ten oparty został na porozumieniu Stolicy Apostolskiej z rządem polskim i na dekreście Kongregacji dla Kościołów Wschodnich²⁰. Do AAŁ przyporządkowano 9 dekanatów z grekokatolickiej diecezji przemyskiej, które poddane zostały pod bezpośrednią władzę Stolicy Apostolskiej²¹. Celem nowo powstałej instytucji, pozostającej pod wpływem kół rządowych, było odseparowanie Łemkowszczyzny od grekokatolickiej diecezji przemyskiej i od metropolii lwowskiej z zamiarem rozwoju wyznania grekokatolickiego pozbawionego charakteru ukraińskiego²². Polacy silnie popierali moskalofilstwo, gdyż właśnie ten ruch najsilniej osłabiał ukraińskie wpływy²³. Utworzenie AAŁ traktowane było przez środowiska ukraińskie, jako próba oderwania tej części

18 APP Starostwo Powiatowe Jasielskie, s. 167, 183; sygn. 19, s. 224; A. Krochmal, dz. cyt., s. 293.

19 A. Krochmal, dz. cyt., s. 293.

20 *Правне відношення Апостольської Адміністрації Лемківщини до перемиської єпархії та до галицької церковної провінції „Діло“* R. 58, 17 marzec 1937, s. 5; A. Krochmal, dz. cyt., s. 295.

21 J. Moklak, *Życie polityczne...*, dz. cyt., s. 209; S. Stępień, *Nieznany list...*, dz. cyt., s. 201–205; B. Prach, *Apostolska Administracja Łemkowszczyzny*, (w:) *Łemkowie w historii i kulturze Karpat*, Rzeszów 1992, cz. 1, s. 299–311.

22 J. Moklak, *Życie polityczne...*, dz. cyt., s. 209.

23 С. Дзюбина, *І стверди діло рук наших, Спогади*, Варшава 1995, s. 26.

Cerkwi od metropolii we Lwowie²⁴, a co za tym idzie jej rychłe spolonizowanie.

Administrator Apostolski ks. Wasyl Maściuch zamieszkał w Rymanowie Zdroju, a nie w Sanoku czy Krynicy, jak wcześniej planowano. Pochodził z Łemkowszczyzny. Można stwierdzić, iż wykazał się dobrymi zdolnościami organizacyjnymi. Jednak na płaszczyźnie interesów Kościoła katolickiego nie osiągnął spodziewanych rezultatów. Deklarował się jako Rusin i antyukrajiniec. W swych zarządzeniach zabraniał śpiewania religijnych pieśni ukraińskich, a księży Ukraińców starał się wymieniać na księży o orientacji rusofilskiej²⁵.

Istotną sprawą było wychowanie nowych księży. Do tej pory większość duchownych kształciła się w Seminarjach Duchownych w Przemyślu, Lwowie bądź Stanisławowie. Kandydaci do kapłaństwa pochodzący z Łemkowszczyzny po ukończeniu studiów wracali do pracy w swe rodzinne strony. Jednakże po utworzeniu AAŁ wyniknął projekt oddzielnego kształcenia kleryków, co, jak wiadomo miało na celu odseparowanie ich od wpływów ukraińskich. Władze polskie uważały, iż formacja kleryków winna odbywać się w ośrodku czysto polskim²⁶. Stanowisko środowisk ukraińskich było zdecydowanie przeciwne. Kształcenie kleryków w uczelniach rzymskokatolickich, reprezentujących całkowicie odmienną mentalność, przy jednoczesnej możliwości posyłania kandydatów do kapłaństwa do seminariów greckokatolickich zdawała się być absurdalna, choć zamierzona w celu oderwania ich od pnia ukraińskiego²⁷. Z podobnych względów obchodzono się bez specjalnej kurtuazji z proboszczami szerzącymi tendencje proukraińskie. Byli oni mianowicie przenoszeni do innych parafii poza terytorium AAŁ. Praktyka

24 М. Люзьяк, *Вклад духовенства УГКЦ у формування національної свідомості Лемків*, (в): *Київська Церква, Альманах Християнської Думки*, № 1 (12), Київ-Львів 2001, s. 132.

25 List Metropolity Szeptyckiego z dnia 4 IX 1936, Wojewódzkie Archiwum Państwowe w Przemyślu, Akta AAŁ, 3; B. Prach, dz. cyt., s. 303.

26 Ю. Тарнович, *20 років неволі. Лемківщина під польським ярмом*, Краків, 1940, s. 190; J. Moklak, *Łemkowszczyzna w drugiej Rzeczypospolitej. Zagadnienia polityczne i wyznaniowe*, Kraków 1997, s. 173.

27 „Nasz Łemko”, Lwów, R. 1935, nr 23, s. 5; J. Moklak, *Łemkowszczyzna...*, dz. cyt., s. 174.

przenoszenia księży trwała do końca okresu międzywojennego. Administratorzy Wasyl Maściuch i Jakow Medweckij prezentowali opcję starorusińską i chętnie pozbywali się niepokornych księży. Przyczyniała się ku temu również polska administracja, niezadowolona z patriotycznej pracy duchownych²⁸. Zaistniały nawet zabiegi rządu polskiego zmierzające w kierunku nadania AAŁ charakteru skrajnie polskiego. Przykładowo wojewoda krakowski Józef Tymiński uważał, iż urząd administratora powinien objąć ksiądz narodowości polskiej po uprzednim przyjęciu wschodniego rytu²⁹. A przy tworzeniu nowych parafii greckokatolickich zgoda miała zależeć od zagwarantowania, że w nowej parafii język polski będzie używany w kazaniach³⁰.

W 1937 r. z powodu zbyt dużego oddalenia od kolei i braku kontaktu z wiernymi siedziba Administracji została przeniesiona do Sanoka³¹. Miało to miejsce już podczas urzędowania trzeciego administratora ks. Jakowa Medweckiego. Reprezentował on zdecydowaną orientację rusofilską, otwarcie popierając działalność czytelnicy im. Kaczkowskiego³², dając na ten cel nawet pokaźne sumy³³. Zabronił on wszystkim duchownym pod groźbą kary prenumerować i czytać czasopisma ukraińskie³⁴. Za nieprzestrzeganie tego naku ukarał 49 księży, zatrzymując należne im pensje³⁵. Zachowanie

28 Archiwum Akt Nowych, Ministerstwo Spraw Wewnętrznych, sygn. 5219, s. 37–39; AP, AAŁ, sygn. 90, Protokoły zmian na stanowisku proboszczów 1935–1943; J. Moklak, *Łemkowszczyzna...*, dz. cyt., s. 173; С. Дзюбина, dz. cyt., s. 58.

29 Archiwum Akt Nowych (AAN) w Warszawie, Ministerstwo Spraw Wewnętrznych, sygn. 1058, Materiały dotyczące Łemkowszczyzny, s. 47; J. Moklak, *Łemkowszczyzna...*, dz. cyt., s. 178.

30 AAN w Warszawie, Ministerstwo Wyznań Religijnych i Oświecenia Publicznego, sygn. 471, Cerkwie, majątki, s. 656; J. Moklak, *Łemkowszczyzna...*, dz. cyt., s. 178.

31 Wojewódzkie Archiwum Państwowe w Przemyślu (WAP), AAŁ 42, 30, list Nuncjusza Apostolskiego w Warszawie do ks. Medweckiego z dnia 17 XI 1937; B. Prach, dz. cyt., s. 305.

32 „Diło”, nr 9, 25 III 1937; B. Prach, dz. cyt., s. 305.

33 „Nasz Łemko”, nr 18, 1937, s. 4; B. Prach, dz. cyt., s. 305.

34 WAP, Akta AAŁ 42, 23; B. Prach, dz. cyt., s. 305.

35 WAP, Akta AAŁ 42, 22, 26; B. Prach, dz. cyt., s. 305.

Medweckiego, odbijając się szerokim echem w całej Galicji, było komentowane przez prasę ukraińską³⁶.

W 1941 r. na urząd Administratora powołany został ks. Aleksander Malinowski. W przeciwieństwie do swych poprzedników był on Ukraińcem i wszystkie rozporządzenia, listy pasterskie i czasopisma wydawał w języku ukraińskim³⁷. Okres wojny, w którym przyszło mu kierować Administracją był bardzo trudnym czasem pod wieloma względami. Władze okupacyjne stawiały nowe wymagania, tak w sprawach administracyjnych, jak i materialnych. W 1941 r. na Łemkowszczyznę przybywali liczni duchowni uciekający spod okupacji radzieckiej. Stanowiło to nie lada problem, gdyż niezbyt zamożne parafie nie były w stanie utrzymać kilku księży jednocześnie. Administrator, widząc, iż nie uda się już dłużej pozostać w Sanoku, zdecydował się na wyznaczenie trzech wikariuszy generalnych³⁸. Miało to być zabezpieczeniem w przypadku, gdyby któryś z nich zginął, wtedy inny mógłby pełnić obowiązki Administratora. Nie czekając na swe aresztowanie, które mogło nastąpić w każdej chwili, ks. Malinowski wystawił nominacje dla administratorów, sam natomiast, ratując się ucieczką, trafił do Anglii³⁹.

AAŁ utworzona w 1934 r. istniała do 1947 r., czyli trzy lata dłużej niż to zostało zaplanowane. W zamierzeniach Stolicy Apostolskiej powołanie Administracji miało na celu uniknięcie przechodzenia Łemków na prawosławie. Wiadomo, iż podczas jej działalności nie miały miejsca żadne grupowe konwersje. Prawdą jest również i to, że ostatnie parafie przeszły na prawosławie w 1932 r., co nastąpiło dwa lata przed utworzeniem Administracji⁴⁰.

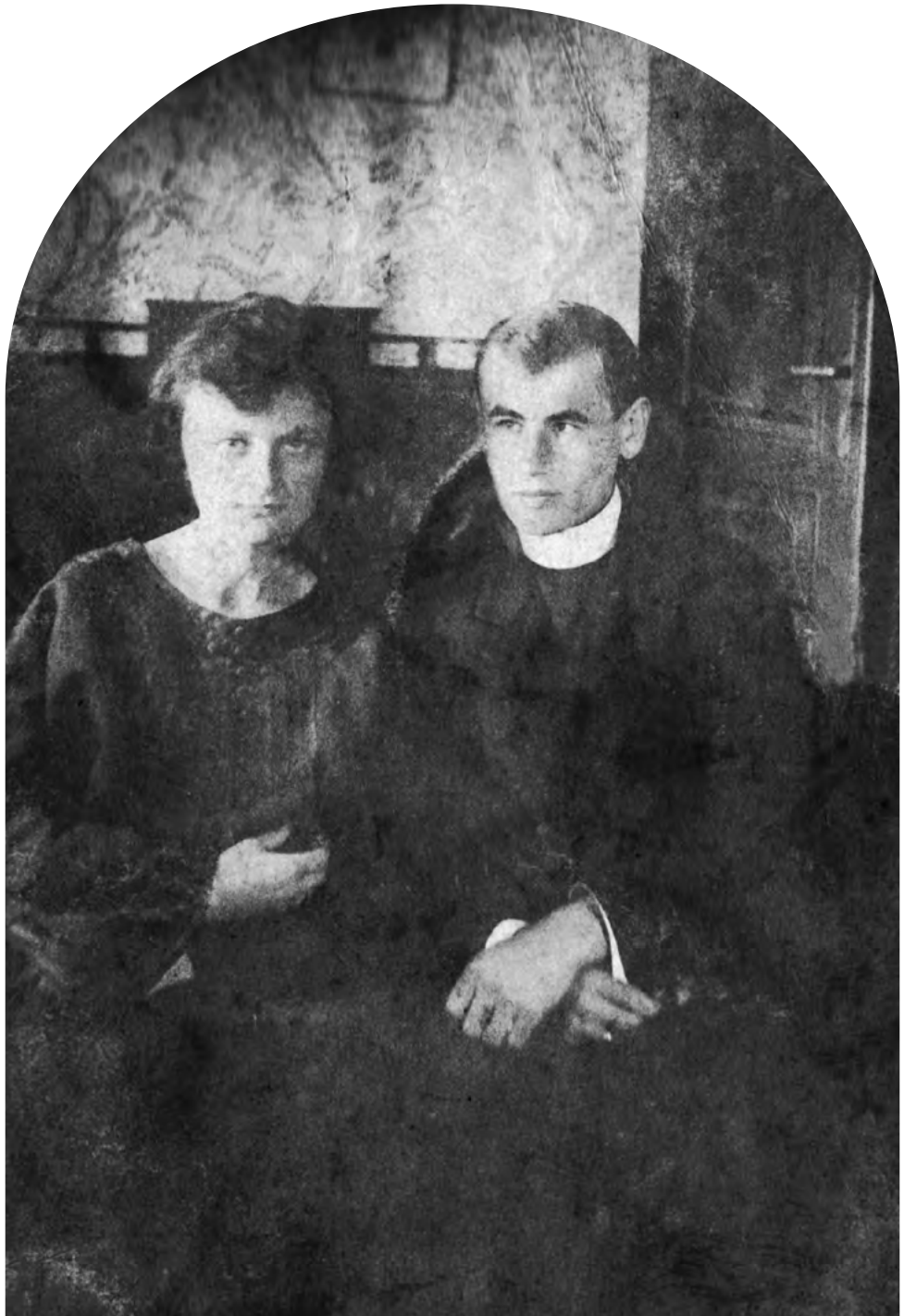
36 AAN w Warszawie, MSW, 1050, 54; B. Prach, dz. cyt., s. 306.

37 B. Prach, dz. cyt., s. 306.

38 C. Дзюбина, dz. cyt., s. 82; Nominacje na stanowiska wikariuszy generalnych Apostolskiej Administracji Łemkowszczyzny otrzymali: ks. Andrij Złupko (proboszcz Gładyszowa), ks. Iwan Pidharbij (proboszcz Olchowca) oraz ks. Stepan Jadłowski (proboszcz Polan); B. Prach, dz. cyt., s. 306.

39 C. Дзюбина, dz. cyt., s. 82; B. Prach, dz. cyt., s. 306.

40 B. Prach, dz. cyt., s. 311.



Ks. Mikołaj Duda z żoną Ewgeniją, Sanok 1922 r.



Przeb plebanią. Ks. Mikołaj Duda w pierwszym rzędzie pierwszy od lewej. Obok, poniżej, jego córka Zoreśława, żona Ewhenija z synem Danyłem, 1931 r.

Wysowa, lokowana już w XIV w. jako wieś rolnicza na prawie niemieckim, położona jest na wysokości ok. 500-530 m n.p.m. w górnym biegu rzeki Ropy. Ponowna jej lokacja na prawie wołoskim miała miejsce przed 1437 r. Wzmiankowana jest również jako wieś należąca do Gładyszów. Źródła podają nazwę *Wiszowa*, która pochodzi prawdopodobnie od starego słowiańskiego imienia *Wisz*.

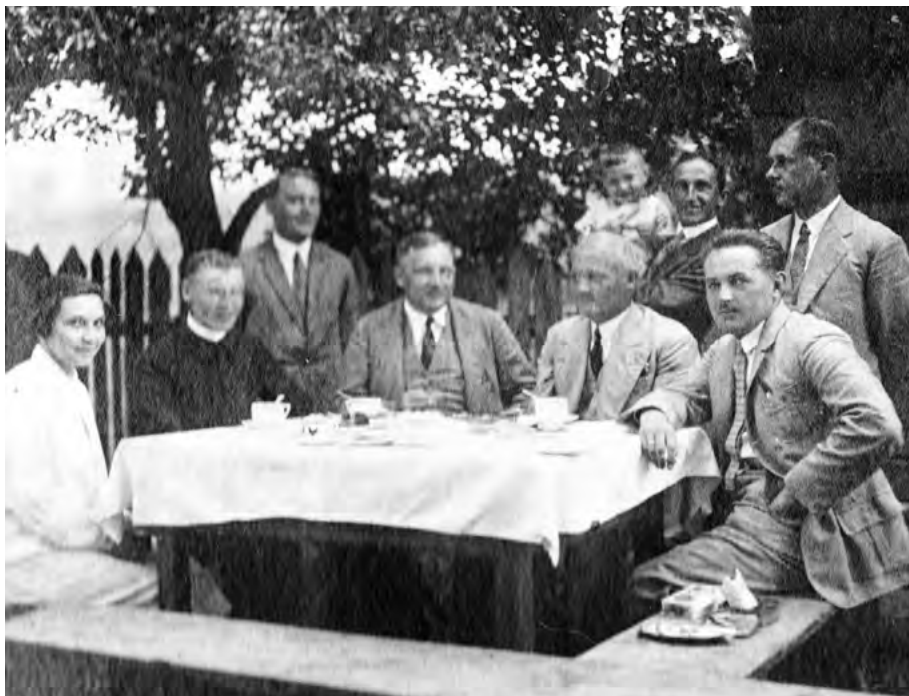
Wieś, dzięki temu, że położona jest tuż przy ważnym szlaku handlowym prowadzącym na Węgry rozwijała się bardzo dynamicznie. Towarem chętnie sprowadzanym z południowej granicy było wino, którego składy znajdowały się właśnie w Wysowej. Ostatnie dwie wielkie piwnice zasypane zostały przed wojną w 1939 r. Właścicielami owych składów byli wołoscy kupcy, nazywani przez miejscowych Grekami. O mieszkańcach Wysowej tamtego okresu wiemy niewiele. Życie w pogranicznej miejscowości przez kolejne stulecia przebiegało spokojnie⁴¹.

Ziemia ta zaznała wstrząsu dopiero w XVIII w., podczas walk konfederatów barskich z wojskami rosyjskimi. Konfederaci, zmuszeni przez Rosjan do wycofania się z nad Dniestru, w kwietniu 1769 r. znaleźli się pod Bieczem, zaś w marcu 1770 r. przegrali bitwę z Rosjanami. Brali udział między innymi, w bitwach pod Bieczem, w Koniecznej oraz w głównej, kilkudniowej bitwie, która odbyła się w Wysowej w sierpniu 1771 r. Bitwa ta zakończyła się klęską konfederatów, zmuszając ich do wycofania się poza granice Polski⁴².

Wysowa słynie obecnie jako miejscowość uzdrowiskowa. Pierwsza źródłowa informacja o wysowskich zdrojach pochodzi z XVII w., ale dopiero na początku XIX w. próbę utworzenia uzdrowiska podjęła Urszula z Morsztynów Dębińska. Popularność miejsca wzrosła w latach 20. XIX w., kiedy to powstał tam pierwszy

⁴¹ Por. P. Krokosz, M. Ryńca, *Łemkowszczyzna. Od ikony do popartu*, Kraków 2004, s. 151; B. Mościcki, *Gorlickie*, Pruszków-Gorlice 1992, s. 116; A. Piecuch, *Szlakiem małej i dużej architektury sakralnej Gminy Uście Gorlickie. Wokół Wysowej-Zdroju*, Gorlice 2007, t. 1, s. 46.

⁴² Por. P. Krokosz, M. Ryńca, tamże; B. Mościcki, tamże.



Ks. Mikołaj Duda, drugi od lewej, 1930 r.

zakład lekarski złożony z 9 izb mieszkalnych i z 6 oddzielnych łazienek. Wówczas w Polsce zaczęto mówić o Wysowej. Wkrótce do zakładu zaczęli licznie przybywać kuracjusze z różnych stron kraju. Pod koniec XIX w. kurort odwiedzało około 2000 gości rocznie.

Podczas I wojny światowej dynamicznie rozwijające się uzdrowisko, oferujące szeroki wybór wód mineralnych, spotkał tragiczny los. W wyniku ciężkich działań wojennych, do jakich doszło na tych terenach, spłonął zakład leczniczy, który po wojnie odbudowała krakowska spółka lekarska. W Wysowej mogło wtedy gościć ponad 700 kuracjuszy korzystających z siedmiu rodzajów leczniczych wód⁴³.

W okresie międzywojennym w Wysowej działała czytelnia im. Michała Kaczkowskiego, kółko „Ridnoj Szkoły”, Towarzystwo

43 Por. *Znaczenie gospodarcze ruchu turystyczno-uzdrowiskowego w Polsce*, Kraków 1934; *Frekwencja w uzdrowiskach, zdrojowiskach i letniskach woj. Krakowskiego w latach 1931–1933 według powiatów*; P. Krokosz, M. Ryńca, dz. cyt., s. 151; B. Mościcki, dz. cyt., s. 116.



Wysowa, przed plebanią, Ewhenija Duda,
żona ks. Mikołaja Dudy z tyłu po lewej przy drzwiach,
Zoreśława Duda, ich córka, z przodu po prawej, 1932 r.

„Proswita”, Kooperatywa „Jednist” założona w 1925 r., Ośrodek Kultury Łemków „Świdnica” oraz Izba Przemysłowo Handlowa. Dane pochodzące ze spisu ludności z 1921 r. wykazują, że w Wysowej było 706 grekokatolików, 59 rzymskich katolików i 49 Żydów. Natomiast w 1936 r. wieś zamieszkiwało 743 grekokatolików, 40 łacinników i 23 Żydów⁴⁴. We wsi jest jedna drewniana cerkiew greckokatolicka pw. św. Michała Archanioła (obecnie użytkowana przez Cerkiew prawosławną), zbudowana w 1779 r. w stylu zachodniołemkowskim, tzw. klasycznym. Pierwotnie trójdzielna, teraz dwudzielna, odnawiana była m.in. w 1874 i 1910 (wtedy też częściowo przekształcona)⁴⁵.

Po II wojnie światowej doszło do pierwszych wysiedleń mieszkańców Wysowej na Ukrainę (do byłego ZSRR). Akcja poprzedzona była agitacją prowadzoną przez radzieckich delegatów. Wiosną 1945 r. dobrowolnie wyjechało z mieszkających tu 260 około 70 rodzin łemkowskich. Kilka miesięcy później, we wrześniu, po otoczeniu przez wojsko Wysowej i Blechnarki przymusowo zostali wysiedleni kolejni mieszkańcy, a opornych wypędzano siłą. W 1947 r. po Akcji „Wisła” we wsi pozostały jedynie rodziny polskie lub mieszane. Część z wysiedlonych na Ziemię Zachodnie osiedlona została w okolicach Wrocławia, w powiecie oławskim. Pozostałych porzuczano po całym województwie wrocławskim. Z Wysowej, Blechnarki i Ropek kilku gospodarzy trafiło do Centralnego Obozu Pracy w Jaworznie⁴⁶.

Po II wojnie wyraźnie spadła liczba gości odwiedzających kurort i dopiero po latach udało się odbudować jego prestiż. Dziś domy wczasowe na nowo wypełnia gwar licznie przyjeżdżających tu kuracjuszy i turystów⁴⁷.

⁴⁴ Por. *Szematyzm greckokatolickiego duchowieństwa diecezji przemyskiej*, Przemysł 1936; P. Krokosz, M. Ryńca, dz. cyt., s. 151; A. Piecuch, dz. cyt., s. 7.

⁴⁵ Por. R. Brykowski, *Łemkowska drewniana architektura cerkiewna w Polsce, na Słowacji i Rusi Zakarpackiej*, Wrocław-Warszawa-Kraków-Gdańsk-Łódź 1986, s. 138; Księga adresowa Wysowej, 1930.

⁴⁶ R. Chomiak, *Nasz Łemkowski los*, Nowy Sącz 1995; A. Piecuch, dz. cyt., s. 55-56.

⁴⁷ Por. P. Krokosz, M. Ryńca, dz. cyt., s. 151; B. Mościcki, dz. cyt., s. 116.

Rozdział II

Geneza i okoliczności powstania sanktuarium

Mieszkanki Wysowej.
Pośrodku Ewhenija Duda, lata 30. XX w.

1. Objawienia

W 1993 r. ukazała się drukiem książka w języku ukraińskim byłego mieszkańca Wysowej Stefana Kuryły pt. *Objawienie Matki Bożej na Górze Jawor* (Об'явлення Пречистої Діви на горі Явір). Treści dotyczące objawień przedstawione zostały na podstawie wspomnień, przez co pozycja jest cenna sama w sobie, ponieważ przywołuje pamięć nieżyjących już bezpośrednich świadków tamtych wydarzeń. Nie jest to jednak opracowanie naukowe, nie znajdziemy w nim żadnych przypisów ani dokumentów, które uzupełniały by historię mówioną. Inne publikacje o charakterze krajoznawczym, turystycznym czy artykuły zamieszczane we współczesnej prasie poruszają problem jedynie pobieżnie, przez co powielają wiele błędów. Celem niniejszego rozdziału jest ukazanie wydarzeń historycznych przez skonfrontowanie cennych wspomnień z archiwalnymi dokumentami i ówczesną prasą.

Na górze Jawor (720 m n.p.m.), oddalonej 2 km od wsi, której nazwa pochodzi od porastających ją wysokich drzew z rodziny klonów o nazwie klon jawor, dorastających do 30 m, znajduje się miejsce szczególne. Jest to znane i często odwiedzane do dzisiejszego dnia święte miejsce odpustowe, którego powstanie łączy się z objawieniami⁴⁸.

Nocą 8 września 1925 r. z odpustu w Gaboltovie (Słowacja) wracały trzy mieszkanki Wysowej: Glafira Demiańczyk, Teodozja Demiańczyk i Maria Gawlik. Zaznaczyć trzeba, że miejscowa ludność długo jeszcze nie przyjmowała do wiadomości ustanowionej po



Mieszkancki Wysowej przed udaniem się na pielgrzymkę. W tle plebania. 1931 r.



1918 r. nowej granicy państwowej i tak, jak było w zwyczaju, nadal brała udział w okolicznych odpustach po słowackiej stronie.

Nielegalne przekraczanie granicy było karane wysoką grzywną. Najkrótsza droga do Gaboltova po słowackiej stronie wiodła właśnie przez górę Jawor. Kobiety, wracając z odpustu w Gaboltovie dobrze znanym leśnym szlakiem, przyklękły u szczytu wzniesienia, aby pomodlić się i podziękować za szczęśliwe przekroczenie granicy⁴⁹. Nagle rozbłysło niezwykle jasne światło, a wystraszone kobiety popadały twarzami do ziemi. Były przekonane, że zostały przyłapane przez straż graniczną, jednak po chwili oczekiwania spostrzegły, że wokół nich nie było nikogo. Wielka jasność w środku lasu oświecała miejsce, gdzie przebywały, a po jakimś czasie ustała zupełnie. Zdziwione czym prędzej oddaliły się do rodzinnej wsi. W ich umysłach pojawiło się pytanie: co było przyczyną światłości i skąd ona pochodziła⁵⁰?

Następnego dnia trawione ciekawością niewiasty powróciły na miejsce przedziwnego zdarzenia. Zjawisko powtórzyło się. Po powrocie do wsi opowiedziały wszystkim, co widziały. Wiadomość błyskawicznie rozeszła się po okolicy. Niebawem do Wysowej zaczęli przyjeżdżać ludzie, aby na własne oczy zobaczyć ów cud. Nie każdemu jednak było dane widzieć jasność, co rodziło liczne spory oraz polemiki, a tajemnicze światło pojawiające się wiele razy widoczne było również z oddali.

W sierpniu 1926 r. Wysowę dotknęło gradobicie, jakie co kilka lat nawiedzało okolicę. Tym razem opady były szczególnie silne i zniszczyły nie tylko domostwa, ale również dojrzewające zboże oczekujące na żniwa⁵¹. Klęska żywiołowa zniszczyła 80% plonów. We wsi zapanował głód, który dokuczał najbiedniejszym. Do nich

49 Włodzimierz Okarma, wnuk Glafiry Demiańczyk, w spisanej przez siebie kronice dotyczącej historii objawień na Jaworze twierdzi, że kobiety ujrzały jasność już po polskiej stronie, kiedy modliły się, dziękując za szczęśliwe przekroczenie granicy.

50 Por. С. Курило, *Об'явлення Пречистої Діви на горі Явір*, Yonkers 1993, s. 11; *Beskid Niski. Przewodnik*, Pruszków 2002, s. 219; P. Krokosz, M. Ryńca, dz. cyt., s. 153; A. Piecuch, dz. cyt., s. 68.

51 Por. С. Курило, dz. cyt., s. 15-16.

zaliczała się również Głafira Demiańczyk, jedna z trójki kobiet, które jako pierwsze dostrzegły światło na górze. Głafira była wdową wychowującą trójkę dzieci: Stefana, Filipa i Annę. Jej mąż Teodofos Demiańczyk zginął w obozie w Thalerhof⁵², podczas I wojny światowej.

Głafira Demiańczyk codziennie chodziła na górę Jawor. Wraz z nią przybywały liczne grupy ludzi, jedni żeby się modlić, inni prowadzeni zwyczajną ciekawością. Niedługo Matka Boska objawiła się ponownie i po raz pierwszy przekazała Głafirze swoją wolę, aby na miejscu objawienia postawiono krzyż. Wkrótce dzięki staraniom Głafiry na wskazanym miejscu odbyło się poświęcenie kamiennego krzyża. Krzyż został postawiony w miejscu, gdzie kobiety po raz pierwszy dostrzegły jasność, gdy wracały z odpustu w Gaboltovie⁵³. Jego wykonawcą był gorlicki artysta Wojciech Serwoński⁵⁴.

Jednocześnie z objawieniami na górze wybito źródółko. Z przekazów wiadomo, że dochodziło również do cudownych uzdrowień. Wielu chorych, którzy przybywali na miejsce objawienia, za sprawą Matki Bożej doznawało uzdrowienia. Z czasem na miejscu źródółka wykopano studnię, którą nakryto drewnianą obudową ze stożkowym daszkiem⁵⁵.

Objawienia powtarzały się. Głafira Demiańczyk miała regularny kontakt z Matką Boską, która odwiedzała niewiastę podczas snu. Maryja poleciła jej także, aby na górze wybudować cerkiew⁵⁶. Jedną z pierwszych osób, do których zwróciła się Głafira Demiańczyk

52 Obóz w Thalerhof dla internowanych Ukraińców i Rusinów z Galicji i Bukowiny oskarżonych o moskalfilstwo. Obóz został utworzony przez Austro-Węgry na terytorium Austrii koło Grazu. Źródła podają, że zginęło w nim 1767 osób. Jedną z ofiar był mąż Głafiry, którego nazwisko znajduje się w wykazie zmarłych więźniów.

53 Por. C. Курило, dz. cyt., s. 19.

54 Por. A. Piecuch, dz. cyt., s. 72.

55 Por. *Szematyzm. Katalog świętyń...*, dz. cyt., s. 79; C. Курило, dz. cyt., s. 20; A. Piecuch, dz. cyt., s. 71; P. Krokosz, M. Ryńca, dz. cyt., s. 156.

56 Por. *Szematyzm. Katalog świętyń...*, dz. cyt., s. 79; C. Курило, dz. cyt., s. 23; P. Krokosz, M. Ryńca, dz. cyt., s. 156; A. Piecuch, dz. cyt., s. 69.

był miejscowy proboszcz greckokatolicki ks. Andrij Dorosz⁵⁷, który mimo wszystko sceptycznie odnosił się do objawień i aby uniknąć męczącego nacisku ze strony miejscowej ludności poprosił kurię o przeniesienie na inną parafię i w 1928 r. opuścił wieś⁵⁸. Jeszcze tylko zdołano nakłonić księdza do podpisania wniosku o wydanie zgody na budowę cerkwi⁵⁹.

Posadę proboszcza greckokatolickiej parafii w Wysowej przejął ks. Mikołaj Duda⁶⁰. Nowy duchowny również nie przyjął objawień z wielkim entuzjazmem i traktował je z rezerwą. Starania dotyczące wzniesienia nowej świątyni na górze Jawor należało rozpocząć od spraw urzędowych, przede wszystkim od uzyskania pozwolenia na budowę. Bez wsparcia księdza nie można było niczego zacząć. Ks. Duda po wielu rozmowach z Głafirą Demiańczyk zmienił swój stosunek i zaczął popierać sprawę budowy świątyni. Kolejnym etapem było uzyskanie zgody urzędu powiatowego. Urząd Powiatowy w Gorlicach nie chciał wydać zezwolenia. Za podstawową przyczynę odmowy uznano położenie samego miejsca objawienia, a mianowicie niedaleko granicznego pasa. Głafirę Demiańczyk zabrano do Gorlic w celu wykonania badań psychiatrycznych. Mimo tego, że badania nie wykazały choroby psychicznej, pracownicy Urzędu Powiatowego w Gorlicach nie wydali zgody na budowę⁶¹.

W tym samym czasie komendantem Straży Granicznej w Wysowej był Michał Nowak. Jego żona Karolina Nowak poprosiła Głafirę Demiańczyk, aby pokazała jej miejsce objawień. Kobiety wybrały się na górę, biorąc z sobą Franka, czteroletniego syna Karoliny. W drodze na górę chłopczyk zbierał kwiaty, a kiedy doszli na miejsce, gdzie stał kamienny krzyż, niewiasty zaczęły się modlić. Dziecko rozplakało się, mówiąc, że jakaś pani uśmiecha się do niego

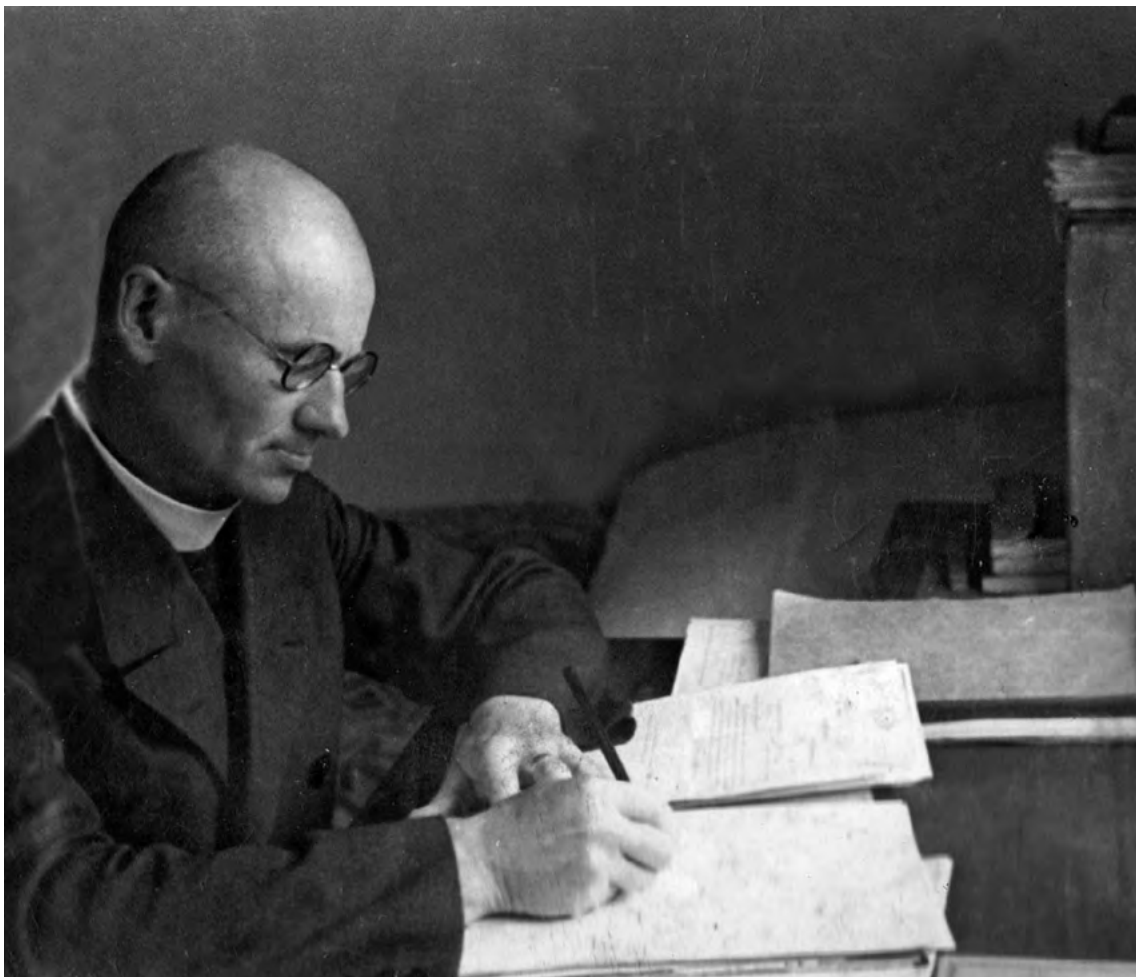
57 Por. *Шематизм гр. кат. духовенства злучених епархій перемиської, самбірської і сянницької на Рік Божий 1928*, Перемишль 1928, s. 58.

58 Tamże, s. 58.

59 Por. С. Курило, dz. cyt., s. 24.

60 Por. *Шематизм гр. кат. духовенства...*, dz. cyt., s. 58; С. Курило, dz. cyt., s. 24.

61 Por. С. Курило, dz. cyt., s. 26.



Ks. Mikołaj Duda w kancelarii, koniec lat 30. XX w.

i wyciąga rękę po kwiaty. Po tym zejściu Karolina Nowak razem z synem wezwana została do Urzędu Powiatowego w Gorlicach, aby złożyć wyjaśnienia. Urzędnicy wielokrotnie przesłuchiwali chłopca, który za każdym razem, dokładnie w ten sam sposób opowiadał, jak wyglądała ta pani i co mu powiedziała. Nikt nie miał najmniejszych wątpliwości, że dziecko mówi prawdę, bo gdyby było inaczej już dawno pomyliłoby się w kilkakrotnie powtarzanych zeznaniach. Starosta, który również brał udział w przesłuchaniach, wydał pozytywną decyzję zezwalającą na budowę cerkwi⁶².

Władze kościelne początkowo odnosiły się do objawień sceptycznie⁶³. Z polecenia greckokatolickiego biskupa Jozafata Kocyłowskiego do Wysowej przybyła komisja, która pod przysięgą zbierała relacje świadków. Biskup postanowił zaprosić Głafirę Demiańczyk do Przemyśla, gdzie przez tydzień była przesłuchiwana - najpierw przez biegłych teologów, psychologów i psychiatrów a następnie przez samego ordynariusza. Na koniec biskup przeprosił kobietę i zapewnił, że na miejscu objawień zostanie wybudowana świątynia⁶⁴.

2. Budowa sanktuarium

Powstał więc komitet budowy świątyni, a na jego czele stanął ks. Mikołaj Duda, który zajął się też prowadzeniem dokumentacji. Projekt sanktuarium przygotował Stefan Batiuk, pracami zaś kierował cieśla Józef Ferenc z Wysowej⁶⁵.

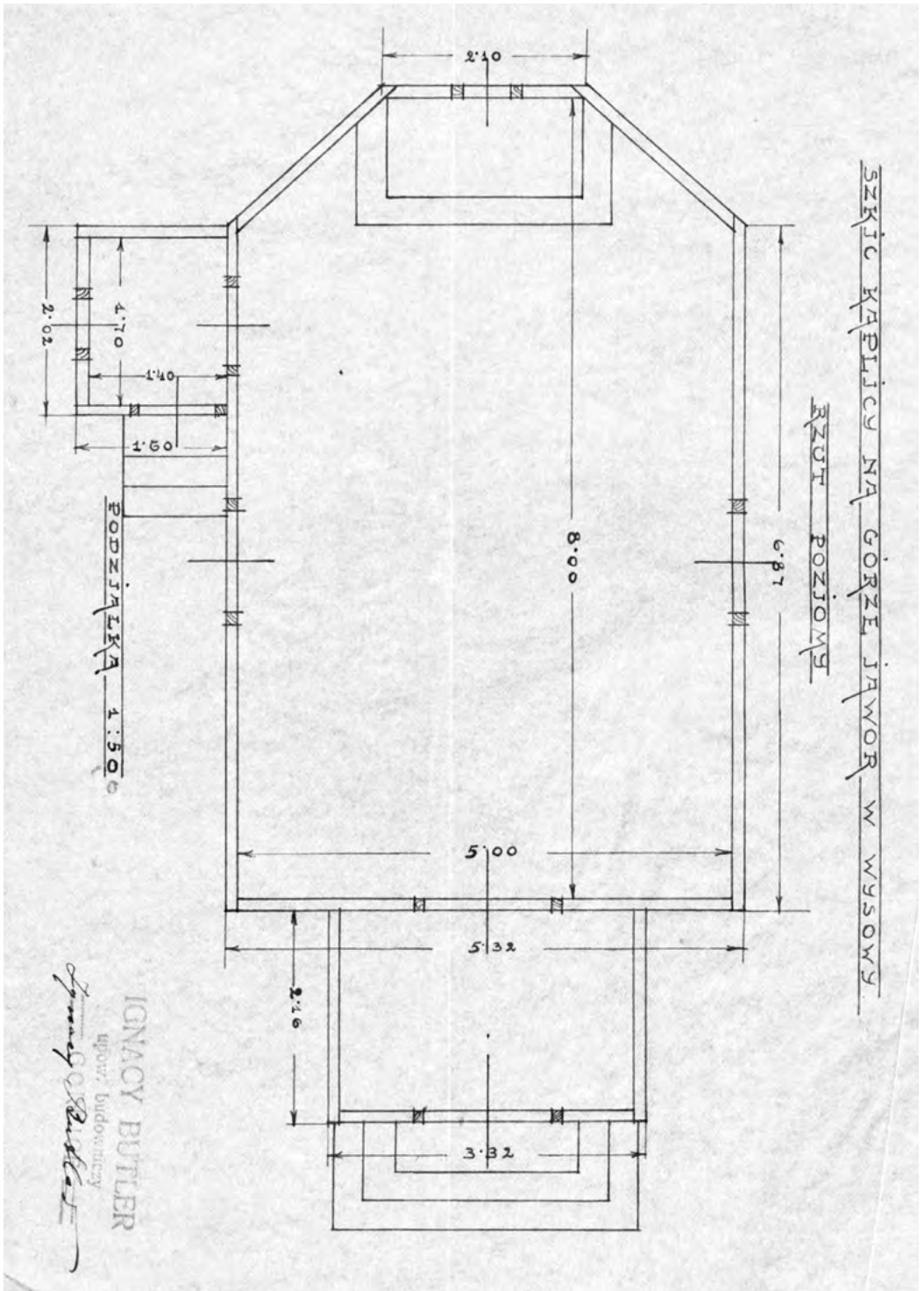
W Archiwum Państwowym w Przemyślu (APP) znajduje się ogromny, liczący ponad 10 tys. teczek zespół Archiwum Biskupstwa

⁶² Por. С. Курило, dz. cyt., s. 28–29; *Szematyzm. Katalog świętyń...*, dz. cyt., s. 79; Pozytywną decyzję zezwalającą na rozpoczęcie budowy kaplicy wydano w 1929 r. O historii objawień, kolejnych etapach budowy i funkcjonowania sanktuarium możemy przeczytać w prywatnej kronice, którą spisał Włodzimierz Okarma, wnuk Głafiry Demiańczyk.

⁶³ Por. Beskid Niski. Przewodnik, dz. cyt., s. 219.

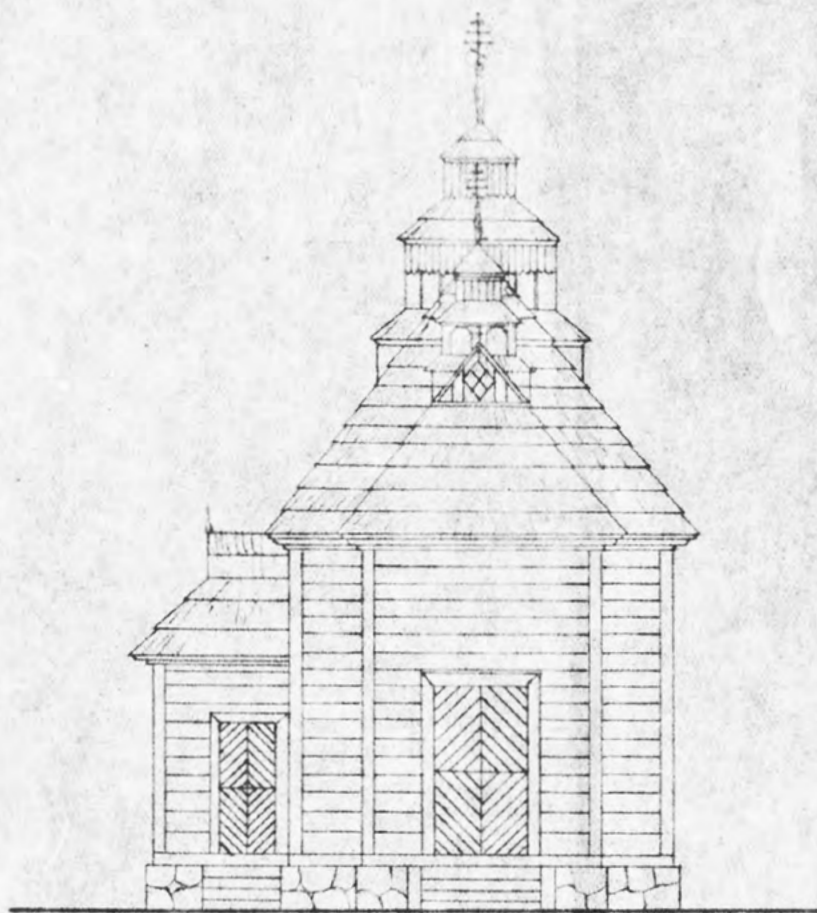
⁶⁴ Por. С. Курило, dz. cyt., s. 35; A. Piecuch, dz. cyt., s. 69.

⁶⁵ Por. С. Курило, dz. cyt., s. 29; A. Piecuch, dz. cyt., s. 70.



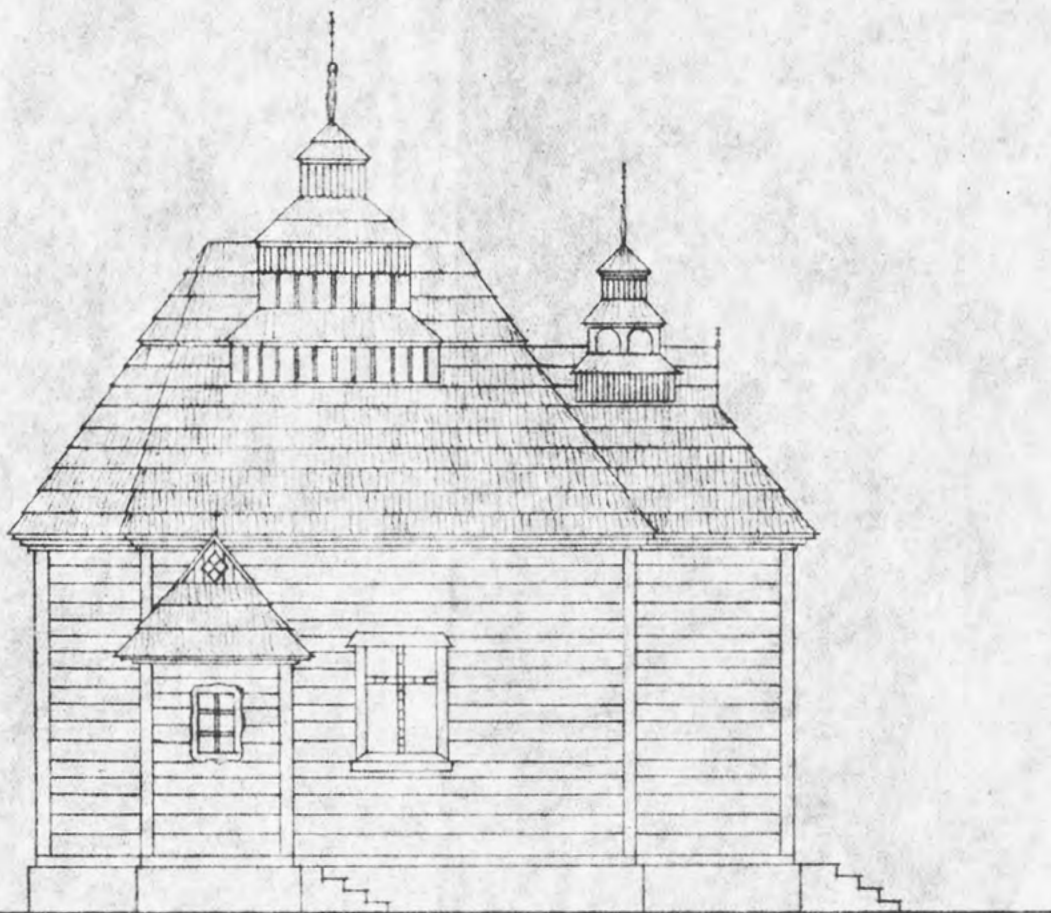
Plan kaplicy, rzut poziomy. Archiwum Państwowe w Krakowie, 1929 r.

WIDOK Z DROW



PODZIAŁKA 1:100

WIDOK Z BOKU



IGNACY BUTLER

upow. budowniczy

Ignacy Butler

Greckokatolickiego (ABGK). Wspomniany zespół przejęty został przez Archiwum Państwowe w Przemyślu po tym, jak władze komunistyczne nieprawnie zlikwidowały Cerkiew greckokatolicką w 1946 r. Zespół ABGK po dziś dzień nie jest jednak do końca uporządkowany. Duża ilość teczek została zaopatrzona podpisem „dokumenty różne”, co bardzo utrudnia poszukiwania. Stąd też materiały, które udało mi się odnaleźć stanowią część badanej sprawy, przy czym reszty wydarzeń należy się tylko domyślać. Warto podkreślić, że większość teczek z okresu międzywojennego, do których zaglądałem, była udostępniana po raz pierwszy.

Dokumenty archiwalne dotyczące budowy cerkwi na górze Jawor przedstawione są w porządku chronologicznym. Początkowo przy wymianie korespondencji między parafią w Wysowej a Greckokatolicką Kurią w Przemyślu pośredniczył Gorlicki Urząd Dekanalny z siedzibą w Małastowie. Ks. Mikołaj Duda zwracał się z każdym oficjalnym pismem do swego dziekana, który to przysyłał list do kurii. Podobnie miały się sprawy, gdy należało zatwierdzić plan budowy i prosić o poświęcenie fundamentów.

Czcigodna Kuria Biskupia w Przemyślu

Gorlicki Urząd Dekanalny w Małastowie przedkłada prośbę proboszcza w Wysowej w sprawie zatwierdzenia planu budowy kaplicy i pozwolenia na pobłogosławienie fundamentów. dnia 10.08.1929⁶⁶.

Pozytywna odpowiedź z Przemyśla nadeszła na początku października 1929 r. Po otrzymaniu zgody kurii biskupiej przystąpiono do prac budowlanych.

Od samego początku, od chwili kiedy zaczęły się objawienia, górę Jawor odwiedzały grupy pielgrzymów, także podczas trwających tam prac budowlanych. O wydarzeniach na Jaworze informo-

66 Teksty wszystkich dokumentów w tłumaczeniu własnym autora. До Всесвітлішого Високопреосвященого Єпископського Ординаріату в Перемишлі Горлицький уряд деканальний в Маластові предкладає прошення пароха у Висовій в справі затвердження пляну будови каплиці і позволення поблагословити основи. Дня 10.08.1929 р. Archiwum Państwowe w Przemyślu (APP), Archiwum biskupstwa greckokatolickiego (ABGK), sygn. 5535, s. 239.



Wysowa, procesja, lata 30. XX w.

wała również ukraińska prasa wydawana we Lwowie. W dwutygodniku „Beskyd” czytamy:

Wielkie święto

W dniu Pokrowa⁶⁷, Najświętszej Marii Panny Góra Jawor we wsi Wysowa była świadkiem wielkiego zgromadzenia. Tak licznie gromadzą się tu wszyscy pobożni mieszkańcy z całej okolicy we wszystkie święta Najświętszej Marii Panny, a nawet w niedziele. Najwięcej wiernych przybywa w święto Pokrowa. Tego roku nabożeństwo odbyło się w wysowskiej cerkwi. Ponad 300 osób przystąpiło do św. sakramentów. Około godziny czwartej po południu z cerkwi wyruszyła procesja na górę Jawor, której przewodniczył ks. Dziekan Pleszkewycz z Małastowa. Tu ks. dziekan w koncelebrazie dekanalnych księży odprawił nabożeństwo maryjne i wygłosił kazanie. Wśród ludzi rozpowszechnione

67 Pokrowa Najświętszej Marii Panny w tłumaczeniu dosłownym znaczy opieka Maryi.

ся інформація о чудовних objawieniach на гórze Jawor. Інформація те як на razie не są sprawdzone. Dlatego Cerkiew Greckokatolicka, jak i w innych podobnych przypadkach jest powściągliwa w swych sądach odnośnie do prawdziwości cudownych wydarzeń⁶⁸.

Kolejnym odnalezionym listem nadestанym przez przemyską kurię jest pismo z 17 stycznia 1930 r., w którym czytamy:

Sprawa zatwierdzenia kontraktu darowizny dla kaplicy w parafii Wysowa Gorlickiemu Urzędowi Dekanalnemu w Małastowie
Одноśnie до sprawozdania z dnia 16.10.1929 r. порęcza się przekazać księdзу proboszczowi z Wysowej заłączony контракт і wezwać го, абы zgodnie з пунктом 5 контракту uzyskać затwierдження документа przez sąd w Gorlicach, а następnie ponownie przedłożyć го w kurii do затwierдження dnia 17.01.1930⁶⁹.

Z powyższego listu dowiadujemy się, że w okresie od października 1929 r. do stycznia 1930 r. miała miejsce wymiana korespondencji między parafią w Wysowej a kurią w Przemyśle, której to korespondencji niestety nie udało się odnaleźć. Przez ten czas sprawy posunęły się do przodu i kolejnym urzędowym krokiem było затwierдження контракту даровизны przez sąd w Gorlicach.

68 Великий Празник. В день Поркова Пр. Діви Марії гора Явір в селі Висова була свідком великого здвигу народа. Так численно збираються тут всі побожні жителі з цілої околиці у всі свята П. Д. Марії, а навіть в неділі. Та найбільше напливає вірних в день Поркова. Сего року відбулася вся відправа в висівській церкві. Понад 300 людей приступило до св. Тайн. Коло четвертої години пополудни рушила процесія з церкви на гору Явір під проводом Впрп. О. Декана Плешкевича з Маластова. Тут о. Декан відправив в сослуженню деканальних священників молебн і виголо сив проповід. Між народом ходять вістки про чудесні появи на горі Яворі. Вістки ті поки що не провірені. Тому і гр. католическа Церков, як все так і тут є повздержлива в своїм суді про правдивість тих чудесних подій. „Бескид“, Rok 1929, nr 23, s. 1.

69 Справа затвердження контракту даровизны для каплиці в парохії Висова. Урядови деканальному горлицькому в Маластові. Відноска до звіту з дня 16.10.1929 р. 102 поручається залучений контракт даровизны звернути о. парохови у Висовій і візвати його, щоби відповідно до точки 5 контракту постарався о затвердження його через Суд в Горлицях, а відтак поновно предложив тут до затвердження. Дня 17.01.1930 р., APP, ABGK sygn. 5723, s. 413.

Budowa kaplicy rozpoczęła się jeszcze w 1929 r. Największy problem stanowił transport materiału do miejsca, gdzie miała stać świątynia, oddalonego o 2 kilometry od wsi, usytuowanego w lesie na wierzchołku góry Jawor. W najbliższej okolicy nie było odpowiednich drzew, które można by wykorzystać jako materiał budowlany. Przygotowany wcześniej surowiec z drzewa świerkowego ofiarowany przez Wysowską Spółkę Leśną transportowano z Huty Wysowskiej. Znaczną część środków finansowych na budowę dostarczali przybywający na miejsce objawień pątnicy⁷⁰.

Objawienia powtarzały się również w czasie budowy. Głafira Demiańczyk otrzymała kolejną prośbę Matki Bożej, aby namalować jej wizerunek. Postać Maryi z Dzieciątkiem powinna być odzwierciedleniem tej, którą Głafira widziała podczas objawień. Obraz miał zawisnąć po środku na frontowej ścianie za ołtarzem. Namalowania wizerunku na płótnie podjął się Stefan Batiuk, autor projektu cerkwi. Zadanie okazało się trudne, bowiem jedyną informacją o tym, jak ma wyglądać obraz była relacja Głafiry Demiańczyk. Z pomocą przyszedł ks. Duda, który pokazał kobiecie wiele różnych ikon i poprosił ją o wskazanie podobnej do oczekiwanego wizerunku. Jednak i ten sposób nie przyniósł pomyślnego rezultatu. Głafira kolejny raz prosiła Matkę Bożą o pomoc. Niedługo po tym Maryja skierowała Głafirę na Ukrainę do Starego Sambora, gdzie w bibliotece klasztornej znajdowała się książka zawierająca bardzo podobną ikonę. Podobiznę przywiozła ze sobą i na jej podstawie Stefan Batiuk namalował obraz, który powieszono za ołtarzem w centralnym miejscu wybudowanej świątyni⁷¹.

Kiedy prace budowlane zbliżały się do końca ks. Mikołaj Duda wystosował pismo do przemyskiej kurii z prośbą o konsekrację nowej kaplicy.

Czcigodna Kuria Biskupia w Przemyślu

Greckokatolicki Urząd Parafialny uprzejmie prosi Najczcigod-

⁷⁰ Por. C. Курило, dz. cyt., s. 31; A. Piecuch, dz. cyt., s. 70.

⁷¹ Por. C. Курило, dz. cyt., s. 32–34.

niejszy Ordynariat Biskupi o łaskawe przyspieszenie wydania pozwolenia na konsekrację kaplicy na górze Jawor w Wysowej, gdyż ze względu na jesienną porę dostęp do wspomnianego miejsca staje się uciążliwy. Wyżej wspomniana kaplica została dopuszczona do publicznego użytku przez Krakowską Dyрекcję Robót Publicznych podpisaną przez inż. Stanisława Czajlickiego

25 sierpnia 1930 r.

Grekokatolicki Urząd Parafialny

Wysowa, dnia 10.09.1930 r.

Ks. Mikołaj Duda, proboszcz⁷².

Powyższy list dostarcza nam istotną informację o tym, że Krakowska Dyrekcja Robót Publicznych wydała zezwolenie, aby kaplica mogła być wykorzystywana do użytku publicznego. Pozostało jedynie czekać na wyznaczenie terminu konsekracji. Możemy przypuszczać, że zwlekanie przemyskiej kurii z wyznaczeniem daty musiało znacznie się przeciągać, o czym świadczy kolejny list.

Czcigodna Kuria Biskupia w Przemyśle

Powołując się na prośbę grekokatolickiego proboszcza Urzędu w Wysowej z dnia 11 sierpnia 1930 r. nr 62/30 grekokatolicki Urząd Parafialny prosi drugi raz o łaskawe nadesłanie antyminsa⁷³, na ołtarz Matki Bożej w nowo wybudowanej kaplicy na górze Jawor w parafii Wysowa z pozwoleniem odprawia-

72 Преосвященный і Всесвітлі́йший Єп. Ординаріате. Гр. Кат. Парохіяльний уряд просить смиренно Преосвященный і Всесвітлі́йший Єп. Ординаріат о ласкаве приспішення уділення зізволєння на благословєння богослужєбної каплиці на горі „Явір” у Висовій позаяк ізза слітних осінних днів доступ до згаданого місця стає дуже утяжливим. Вище згадана каплиця зістала узнана до прилюдного ужитку через Краківське Воєвідство Дирекцію Прилюдних Робіт відпоручником інж. Станіславом Чайліцким дня 25 серпня 1930. Від гр. Кат. Парохіяльного уряду, Висова. 10 вересня 1930 р., о. Миколай Дуда, парох, ААР, АВГК sygn. 5564, s. 501.

73 Antymins (greckie *antimension*, „zamiast ołtarza”). Używany w Kościołach Wschodnich płócienny lub lniany kwadratowy obrus z przedstawieniem Chrystusa złożonego w grobie, postaci czterech ewangelistów oraz z zaszytą częścią relikwii na pamiątkę celebrowania Eucharystii na grobach męczenników przez pierwszych chrześcijan. Bez antyminsu, poświęconego przez biskupa, nie wolno sprawować Liturgii. Po czytaniu Ewangelii rozkłada się go na ołtarzu i na nim sprawowana jest Eucharystia. Por. E. Smykowska, *Liturgia prawosławna. Mały słownik*, Warszawa 2004, s. 10.

nia Mszy świętych w dniach podanych w wyżej wspomnianej prośbie.

Greckokatolicki Urząd Parafialny

Wysowa, dnia 5 marca 1931 r.

Ks. Mikołaj Duda, proboszcz⁷⁴.

Po kolejnej prośbie proboszcza przemyska kuria przestała niezbędny do Mszy św. antymins i wyraziła zgodę na celebrowanie Eucharystii dwa razy w roku, to znaczy 22 maja i 14 października. Decyzja brzmiała następująco:

Wydać antymins na ołtarz Matki Bożej w kaplicy Opieki Matki Bożej na górze Jawor. Odnośnie odprawiania Mszy św. we wspomnianej kaplicy pozwala się dwa razy w roku a mianowicie w dniu przeniesienia relikwii św. Mikołaja to jest 22 maja i w dniu Opieki Matki Bożej to jest 14 października.

Kuria Biskupia w Przemyślu

Wysłać przez Gorlicki Urząd Dekanalny

Dnia 13.03.1931 r⁷⁵.

Warto zauważyć, że zarówno codzienne, jak i świąteczne Msze św. mogły być celebrowane jedynie w wyznaczonych do tego parafialnych cerkwiach. Na odprawianie Mszy św. w innym miejscu, np. na górze Jawor, gdzie kaplica nie była jeszcze poświęcona, konieczna była zgoda kurii. Ks. Mikołaj Duda, biorąc pod uwagę zbliżający się termin święta Zaśnięcia Matki Bożej (łacińskie Wniebowzięcie), które według kalendarza juliańskiego przypada na

74 Всесвітліший і Преосвященний Єпископський Ординаріате! З покликком на проханя гр. Кат. Парох уряду у Висовій з дня 11 серпня 1930 р. ч 62/30 гр. Кат. Парохіяльний уряд просить другий раз о ласкаве надіслання антими́нса на престол Божої Матери в нововибудованій каплиці на горі „Явір” в парохії Висова зі зіволенням відправи Служби Божої в днях поданих у вище згаданім проханню. Від гр. Кат. Парохіяльного уряду, Висова дня 5 марта 1931 р. О. Миколай Дуда, парох, ААР, АВГК sygn. 5565, s. 58.

75 Видати антими́нс на престол Божої Матери в каплиці Покрова Пр. Діви Марії на горі „Явір”. Що до відправлення Служби Божої в згаданій каплиці то дозволяється два рази в році а саме в дни перенесення мощей св. О. Николая то є 22 мая і в дни Покрова Прч. Діви Марії то є 14 жовтня. Гр. Кат. Ординаріат. Вислати через Горлицький Уряд деканальний. Дня 13.03.1931 р., ААР, АВГК sygn. 5565, s. 59.

28 sierpnia zwrócił się z następną prośbą o możliwość odprawienia uroczystej Mszy św. na górze Jawor.

Czcigodna Kuria Biskupia w Przemyślu

Czcigodna Kuria Biskupia w piśmie z dnia 13.03.1931 r. nr 1667 pozwoliła dwa razy w roku, a dokładnie w dniu Opieki Matki Bożej i w dniu przeniesienia relikwii św. Mikołaja, na odprawianie Mszy św. w kaplicy na górze Jawor. Ze względu na to, że parafianie pragną, aby w dniu Zaśnięcia Matki Bożej było możliwe odprawianie Mszy św. na górze Jawor. Cała Łemkowszczyzna w tym dniu licznie przychodzi na górę Jawor ze szczególnym dla tego regionu szacunkiem do Matki Bożej. W związku z tym Greckokatolicki Urząd Parafialny w Wysowej, aby nadać temu zgromadzeniu cerkiewną obrzędową formę, prosi Najczcigodniejszy Biskupi Ordynariat o łaskawe pozwolenie na odprawianie Mszy św. w dniu Zaśnięcia Matki Bożej. Wysowa, dnia 6.07.1931 r.

ks. Mikołaj Duda, proboszcz⁷⁶.

Ksiądz proboszcz, nie otrzymawszy żadnej odpowiedzi, wysłał kolejną prośbę.

Czcigodna Kuria Biskupia w Przemyślu

Grekokatolicki Urząd Parafialny w Wysowej odwołując się do prośby z dnia 6 lipca 1931 r. nr 74 i z uwagi na zbliżające się święto Zaśnięcia Matki Bożej, Grekokatolicki Urząd Parafialny w Wysowej w imieniu miejscowej ludności prosi łaskawie o przyspieszenie wydania decyzji w sprawie pozwolenia na

76 Всесвітліший Преосвященний Єпископський Ординаріате! Всесвітліший Преосвященний Єпископський Ординаріат письмом з дня 13 III 1931 р ч 1667 позволил два рази в році, а саме в дни Поркова Преч. Діви Марії і в день перенесення мощей св. о. Николая, на відправлювання Служби Божої в каплиці на горі „Явір”. Позаяк парохіяни бажують щоби і в дни Успення Преч. Діви Марії було позволено на відправлювання Служби Божої на горі „Явір”, а ціла Лемківщина на цей празник громадно сходить на гору Явір з особливим і їй питомим почитанням од Преч. Діви Марії, проте гр. кат. Парохіяльний уряд у Висовій, щоби надати тому здвигу народа певну церковну – обрядову форму – просить отсим Всесвіт. і Преосвщ. Єпископський Ординаріат о ласкаве позволення о відправлювання Служби Божої в дни Успення Преч. Діви Марії. Висова, дня 6.07.1931 р. О. Миколай Дуда, парох, АРР, АВГК sygn. 5565, s. 291.

odprawianie Mszy św. w kaplicy na górze Jawor w dniu Zaśnięcia Matki Bożej.

Wysowa, dnia 30.07.1931 r.

ks. Mikołaj Duda, proboszcz⁷⁷.

Również i to drugie pismo pozostało bez odpowiedzi. Ze względu na to, że do święta Zaśnięcia Matki Bożej pozostawało niewiele czasu ks. Mikołaj Duda w celu przyśpieszenia decyzji kurialnego urzędu zdecydował się wysłać telegram.

Telegram

Grekokatolicka Kuria Biskupia w Przemyślu

Prosi się o łaskawe przyśpieszenie decyzji dotyczącej odprawiania Mszy św. na Jaworze

Urząd Parafialny

Wysowa, dnia 13.08.1931 r.⁷⁸.

Po kilku dniach nadeszła odpowiedź:

Urząd Parafialny w Wysowej

W odpowiedzi na prośbę z dnia 6 lipca 1931 r. nr 74 pozwala się w święto Zaśnięcia Matki Bożej odprawiać Mszę św. w cerkwi.

Grekokatolicki Kuria Biskupia

Przemyśl, 17.08.1931 r.

Przesyła się Gorlickiemu Urzędowi Dekanalnemu w celu doręczenia do adresata⁷⁹.

77 Всесвітліший і Преосвященний Єпископський Ординаріате! Відповідно до прохання гр. кат. парох уряду у Висовій з дня 6 липня 1931 р. Ч 74 і з уваги на зближачийся празник Успення Пресвятої Діви Марії, гр. кат. парох. Уряд у Висовій в імені місцевого населення просить смиренно о приспішення порішення в справі зізволення на відправлювання Служби Божої в каплиці на горі „Явір” в день Успення Пречистої Діви Марії. Висова, 30 липня 1931 р. О. Миколай Дуда, парох, APP, ABGK sygn. 5565 s. 292.

78 APP, ABGK sygn. 5565 s. 294.

79 Всеч. Уряд парох. у Вивовій. У відповідь на прохання з дня 6 липня 1931 р. ч 74 позволяється в празник Успення Пресвятої Богородиці відправляти Службу Божу парохіяльну в церкві. Гр. кат. Єписк. Орд. Пер. дн. 17.08.1931 р. Всеч. Уряду декан. Горлицькому пересилає в цілі доручення адресатови. APP, ABGK sygn. 5565, s. 296.





Liczna grupa pielgrzymów podczas odpustu, 1935 r.

Termin konsekracji kaplicy na górze Jawor wciąż nie był ustalony. Odwlekanie całej sprawy przez kurię w Przemyślu potwierdzało tylko fakt, że Kościół podchodził z dystansem do spraw związanych z objawieniami, jako że powszechnie wiadomo „Boże młyny miały powoli”. Naturalnym wydaje się też fakt podenerwowania ludności greckokatolickiej spowodowany opieszałością kurii. Z przekazów ustnych wiadomo, że pojawiły się groźby przejścia na prawosławie. Cerkiew prawosławna z wielką chęcią przejęłaby powszechnie uznane na Łemkowszczyźnie miejsce kultu. Zagrożenie utraty parafian wydawało się całkiem realne, gdyż właśnie w tamtym okresie, o czym szerzej pisałem już w rysie historycznym dotyczącym okresu międzywojennego, dochodziło tam do konwersji na prawosławie.

Te oraz inne przyczyny, jak również dalsze objawienia, zmusiły przemyską kurię greckokatolicką do podjęcia zdecydowanych kroków. Termin konsekracji kaplicy wyznaczono na 14 października 1931 r. w święto Opieki Matki Bożej (Pokrowy). Na uroczystym nabożeństwie zebrali się księża, między innymi, z Wysowej, Małastowa, Łosia, Smerekowca, Zdyni, Gładyszowa, Regetowa, Uścia Ruskiego oraz 1500 wiernych. W uroczystościach uczestniczył także ordynariusz greckokatolickiej diecezji przemyskiej biskup Jozafat Kocyłowski, który osobiście dokonał konsekracji świątyni⁸⁰.

3. Opis sanktuarium

Kaplica

Kaplica na górze Jawor wzniesiona została na śródleśnej polanie. Świątynia jest drewniana, orientowana, nie nawiązująca do tradycyjnej architektury cerkwi łemkowskich, niewielka w swych wymiarach, postawiona na betonowym, dość wysokim od strony północnej i nieznacznie tylko wystającym ponad powierzchnię gruntu od strony południowej fundamencie. Jej całkowita długość wynosi 11,5 m, a szerokość 5,35 m. Składa się z kilku części. Główne wejście do

⁸⁰ Por. A. Piecuch, dz. cyt., s. 69; C. Курило, dz. cyt., s. 39; P. Krokosz, M. Ryńca, dz. cyt., s. 156.

świętyni poprzedzone jest schodami na szerokość całego obiektu prowadzącymi na dość obszerny betonowy taras. Przed nawą znajduje się niewielki, prostokątny, przeszklony przedsionek. Największą powierzchnię zajmuje prostokątna nawa, a całość zamyka nieregularne, wieloboczne prezbiterium. Od strony północnej do kaplicy przylega małe prostokątne pomieszczenie pełniące rolę zakrystii, do której prowadzą z dołu oddzielne betonowe schody. Ściany poziomo szalowane deskami. Kaplicę nakrywają kalenicowe, łamane uskokowo i kryte blachą dachy (w pierwotnej wersji przed remontami dach kaplicy pokryty był gontem). Na nich kryte oraz obite blachą czworoboczne, łamane uskokowo i przedzielone daszkami okapowymi wieżyczki zwieńczone namiotowymi dachami i ażurowymi metalowymi krzyżami⁸¹.

Obraz główny za ołtarzem

W nawie głównej za ołtarzem znajduje się obraz olejny przedstawiający Matkę Boską z Dzieciątkiem, namalowany w 1930 r. przez Stefana Batiuka, autora projektu cerkwi. Dzieło to jest odzwierciedleniem wizerunku widzianego przez Głafirę Demiańczyk podczas objawień. Ikona o wymiarach 152 × 80 cm ukazuje Matkę Boską trzymającą na prawej ręce Dzieciątko Jezus. Obie postaci ukazane są frontalnie. Maryja przedstawiona jest w pozycji stojącej z rozpuszczonymi długimi włosami spływającymi na ramiona, ze złotą koroną na głowie. Odziana w długą, sięgającą do ziemi suknię z obfitymi fałdami błękitnego koloru. Obraz jednak nie ukazuje całej postaci, ucina ją bowiem nieco powyżej stóp. Na prawej ręce Maryja trzyma Dzieciątko Jezus, natomiast lewą dłońią delikatnie podtrzymuje rękę Dziecka. Jezus ma na sobie tunikę niebieskiej barwy, a u dołu spod szaty wystają brązowe trzewiki. Brzegi tuniki obszyte są ozdobną wykonaną w złotym kolorze naszywką. Głowę ozdabia korona i lekko kręcone włosy ciemnego koloru, które zakrywają uszy. W prawej ręce trzyma zwieńczoną krzyżem kulę – jabłko królewskie. Oba oblicza są bardzo skupione i spoglądają wprost przed siebie.

81 Por. A. Piecuch, dz. cyt., s. 70.

W tle za postaciami, na wysokości 1/3 obrazu, widnieje zarys gór. Po obu stronach widoczne są nieliczne drzewa, pośród których w lewym dolnym rogu w oddali widnieje cerkiew. Całość oprawiona jest w drewnianą rzeźbioną ramę brązowego koloru, na której widnieją złote ornamenty. Rama u góry ma kształt półkolisty, u dołu zaś jest prostokątna.

Kamienny krzyż

Usytuowany jest kilkanaście metrów przed wejściem do kaplicy. Autorem krzyża jest gorlicki artysta Wojciech Serwoński. Jego obecny wygląd po konserwacji nie odbiega znacznie od pierwowzoru. Wykonany został z piaskowca i posadowiony na cokole z tego samego materiału. Na krzyżu znajduje się żeliwny odlew postaci Ukrzyżowanego, nad którym umieszczono blaszany, zdobiony półkrążkami daszek. Obiekt ustawiony jest na obszernej kilkustopniowej podstawie o zewnętrznym wymiarze 2,65 × 2,60 m, wykonanej z płytek terakotowych. Na niej znajduje się dwustopniowy, prostopadłościenny, szerszy w dolnej części, a węższy i wyższy w górnej części cokół, o wysokości 1,65 m. Zwieńczony wystającym przed lico dwupłaszczyznowym daszkiem z trójkątnym szczytem i wklęsło-wypukłym obiegającym cokół ozdobnym gzymsem. W środkowej części cokołu znajduje się głęboka, przesklepiona pełnym łukiem przeszklona nisza. Górne narożniki filonku ozdobiono kutym wgłębnie motywem charakterystycznym dla dzieł Sewrońskiego. We wnęce ustawiono polichromowaną rzeźbę Matki Boskiej z Dzieciątkiem⁸².



82 Por. A. Piecuch, dz. cyt., s. 72.



Rodzina Madzelańców przed krzyżem, 1986 r.

Studnia

Studnia przy kaplicy o charakterystycznym, rustykalnym wyglądzie, przystaje do klimatu tego miejsca. Wykopana na miejscu bijącego na górze źródła. Jest otoczona drewnianą konstrukcją, która idealnie wkomponowuje się w naturalny krajobraz górski. Jej drewniana obudowa ma surowy, ale zarazem urokliwy charakter. Wnętrze studni wypełnia kamienna, okrągła cembrowina, której chłodny, szary kamień kontrastuje z zielenią wokół. Nad studnią znajduje się drewniane zadaszanie chroniące wodę przed zanieczyszczeniami. U góry studni znajduje się drewniane koło, przytwierdzone na osi, na którym nawinięty jest łańcuch z przymocowanym do niego wiadrem. Woda w studni jest przejrzysta i chłodna, co przyciąga zmęczonych wędrowką pielgrzymów szukających odświeżenia. Wśród wierzących istnieje przekonanie, że tutejsza woda posiada właściwości uzdrawiające. Liczne ustne oraz spisane przekazy podają przykłady cudownych uzdrowień.



Zdjęcie starej studni, 2005 r.
Opis obok przedstawia stan współczesny

Rozdział III

Rozkwit sanktuarium

1. Okres międzywojenny

Do sanktuarium na górę Jawor przybywały tysiące pielgrzymów z Polski i sąsiedniej Słowacji. Uroczyste Msze św. odprawiano tam 3 razy do roku: w Święto Przeniesienia Relikwii św. Mikołaja 22 maja, w Święto Zaśnięcia Najświętszej Marii Panny 28 sierpnia i w Święto Pokrowa (Opieki Matki Bożej) 14 października. Poza tymi szczególnymi dniami ludzie odwiedzali to miejsce także w ciągu całego roku. 22 maja 1932 r., w Święto Przeniesienia Relikwii św. Mikołaja, modliło się tam około 1500 wiernych oraz ośmiu duszpasterzy⁸³. O tym, jak wyglądały odpusty dowiadujemy się z prasy omawianego okresu, między innymi z dwutygodnika „Nasz Łemko”, drukowanego we Lwowie.

Wszyscy pójdziemy na odpust do Wysowej

W dniu 22 maja każdego roku w święto Przeniesienia Relikwii św. Mikołaja przypada uroczysty odpust we wsi Wysowa w powiecie gorlickim. Tutaj co roku przybywają gospodarze i gospodynie z dziećmi i młodzieżą z Izb, Stróżówki, Roztoki Wielkiej, Wysiwskiej Huty, Blechnarki, Hańczowej, Gładyszowa, Dolin, Uścia Ruskiego oraz innych wsi. Po oddaniu czci Bogu w cerkwi procesja idzie na górę Jawor złożyć pokłon przed ołtarzem Bogurodzicy. W kaplicy na górze odprawiana jest Msza św. w obecności dużej ilości pielgrzymów. Setki wiernych przystępują do Sakramentu Pokuty oraz Eucharystii i z wielkim skupieniem wysłuchują kazań.

Warto wspomnieć, że dzięki rzetelnej pracy tamtejszego księdza proboszcza święto to co roku wypada bardzo uroczyście, a ludzie bardzo chwalą zakaz targowania kramarzom na świętym miejscu.

Tak więc i w tym roku dał Bóg ładną wiosnę. Chodźmy wszyscy do Wysowej, żeby złożyć u stóp Bogurodzicy uroczyste dziękczynienie za Jej pomoc oraz prosić błogostawieństwa Pana na nasze dalsze życie⁸⁴.

W okresie międzywojennym, jak wspomniano już we wstępie dotyczącym historii Wysowej, w 1936 r. wieś zamieszkiwało 743 grekokatolików, 40 łacinników i 23 Żydów⁸⁵. Polacy, ze względu na brak rzymskokatolickiej świątyni, uczęszczali na nabożeństwa do cerkwi grekokatolickiej oraz brali czynny udział w pielgrzymkach do sanktuarium. Niedobór parafii rzymskokatolickich na obszarze Łemkowszczyzny przyczyniał się do rutenizacji ludności polskiej. Przeglądając zasoby krakowskiego Archiwum na Wawelu natrafiłem na bardzo interesujący dokument pokazujący sytuację niewielkiej grupy Polaków mieszkających w Wysowej w okresie międzywojennym.

Odezwa

Rodacy!

Na południowych kresach Państwa naszego, we wsi Wysowa, w powiecie gorlickim, woj. Krakowskiego, wśród ludności ruskiej, żyje garstka Polaków. Polacy ci, żyjąc z dala od większych środowisk polskich, ulegli po części przewadze wpływów ruskich. Brak kościoła, brak polskiej szkoły i polskiego kapłana sprawił, że kilka rodzin, dawniej rdzennie polskich, wynarodziło się i zatraciło w zupełności ducha narodowego.

Pozostała ludność, pragnąc powstrzymać ten groźny dla Kościoła i Państwa objaw, zorganizowała na tutejszym terenie placówkę Towarzystwa Szkoły Ludowej, oraz zwróciła się do

84 „Наш Лемко”, R. 1936, № 10, s. 8.

85 Por. Schematyzm grekokatolickiego duchowieństwa diecezji przemyskiej, Przemysł 1936; P. Krokosz, M. Ryńca, dz. cyt., s. 151.

J. E. Ks. Biskupa diecezji tarnowskiej dra Franciszka Lisowskiego o polskiego kaptana.

Rozumiejąc doniosłość sprawy, J.E. Ks. Biskup przychylił się do tej prośby i przeznaczył duszpasterza, który rozpoczął swą trudną a wzniosłą pracę.

Podniesiona na duchu ludność postanowiła przystąpić do tego, co najważniejsze, do budowy własnej, polskiej kaplicy, której dotychczas nie posiadają, uczęszczając na nabożeństwa do miejscowej gr. kat. cerkwi, gdyż odległość do najbliższego rzym. katol. kościoła wynosi 26 km.

Jako uboga ludność górską, nie posiadająca najmniejszych zasobów pieniężnych, zwraca się do ofiarnych serc katolickiego społeczeństwa polskiego z gorącą prośbą o pomoc w urzeczywistnieniu rozpoczętego dzieła przez złożenie, choćby najskromniejszej, ofiary pieniężnej. Każdy grosz, każdy najmniejszy datek, przeznaczony na ten cel, to cegiełka wzmacniająca wiarę i podnosząca ducha narodowego miejscowej ludności polskiej.

Za datki, które prosimy łaskawie przesyłać na ręce tut. duszpasterza, ks. Mieczysława Pękali, lub załączonym czekiemy P.K.O. składamy niniejszem serdeczne „Bóg zapłać”.

Komitet Budowy Rzym. Kat. Kościoła w Wysowej.

Michał Mruk, sekretarz

Franciszek Ostrowski, prezes

Michał Krajciewicz, skarbnik

Ks. Kanonik Adam Wawrzykowski, proboszcz z Ropy

Ks. Mieczysław Pękala, miejscowy duszpasterz

Protectorat nad budową raczyli łaskawie objąć:

J.E. Ks. Biskup Dr. Franciszek Lisowski, Biskup-Ordynariusz Diecezji Tarnowskiej

JWP, Dr. Kimow, JWP, Starosta Powiatu Gorlickiego

Nr 6923. Niniejszą odezwą serdecznie polecam i proszę o przyjęcie z pomocą budowie kościoła w Wysowej.

Kuria Biskupia w Tarnowie, dnia 2 grudnia 1935 r.

+ Franciszek m.p. Biskup

Zezwolenie na urządzenie zbiórki wydało Starostwo Pow. w Gorlicach pismem z dnia 6 grudnia 1935 r. Nr. B. II. 9/35⁸⁶.

Z innych źródeł dowiadujemy się, że w Wysowej został zbudowany stylowy drewniany rzymskokatolicki kościół pw. Wniebowzięcia Najświętszej Marii Panny, poświęcony w 1938 r. Autorem jego projektu był Zdzisław Mąceński. Parafia erygowana przez biskupa Franciszka Lisowskiego obejmowała miejscowości: Wysowa, Blechnarka, Hańczowa, Huta Wysowska i Ropki⁸⁷.

Poza wzmiankami prasowymi, znacznie szerszym i bardziej rozpowszechnionym źródłem informacji, które ukazuje przedwojenne dzieje sanktuarium są spisane wspomnienia. Oto jedno z nich:

W 1946 r. w czasie szkolnej przerwy do klasy przyszło kilka starszych ode mnie dziewcząt. Wybrały uczennice odpowiedniego wzrostu, aby wzięły udział w procesji na górę Jawor w Wysowej. Byłam jedną z nich.

Była to dla mnie wielka radość, czułam się najszczęśliwszą osobą na świecie – będąc w procesji nieść cudowną ikonę Matki Bożej z cerkwi w Wysowej na górę Jawor. Rzeczywiście było to dla mnie wielkie wydarzenie w młodym życiu.

Procesja ze świętymi ikonami, chorągwiemi, krzyżami, św. Ewangelią wychodziła z cerkwi w Wysowej. Na początku szli nasi grekokatoliccy księża, następnie dzieci, chórzyci oraz wierni. Procesja zatrzymywała się na modlitwy, które celebrowali duchowni przed przydrożnymi kapliczkami. W taki sposób kontynuowano procesyjny marsz na górę Jawor śpiewając cerkiewne pieśni, chwalcąc św. Trójcę, Matkę Bożą i wszystkich świętych.

Przypominam sobie, jak kilka dni przed świętem Pokrowy ludzie grupami (często nawet z oddalonych wsi sąsiednich powiatów) szli ścieżkami, polami do Wysowej i dalej na górę Jawor, śpiewając pobożne pieśni.

86 Archiwum Państwowe na Wawelu, Oddział I akt staropolskich grodzkich i ziemskich, sygn. AGO 51, s. 73.

87 Por. A. Piecuch, dz. cyt., s. 84-85.

Wierni z dalekich miejscowości nocowali w pobliskich wsiach, żeby wziąć udział w świętowaniu. Pamiętam, że w tamtych czasach w chacie moich rodziców, co roku, gościło wielu ludzi. Chcę również wspomnieć, że święto Pokrowy świętowano godnie, z wielkim szacunkiem, z wielkimi gośćcinami, a w Hańczowej odbywał się odpust. Po odpustach na górze Jawor moi rodzice zapraszali ludzi na gościnę, bo nie mogło być hańczowskiego odpustu bez gościny.

Niedługo trwała moja ostatnia radość na ziemi ojczystej, bo kolejny 1947 r. zapowiadał tragiczne zmiany i krzywdy mieszkańców Łemkowszczyzny. Kaplicę na górze Jawor zrujnowano, zdawało się, że na zawsze zamilkły odpustowe uroczystości Najświętszej Bogurodzicy. W 1956 r. osłabły prześladowania grekokatolików i córka Glafiry Demiańczyk (której objawiła się Matka Boża) Anna Okarma z synem Włodzimierzem zaczynają porządkować kaplicę oraz rozpoczynają remont. Zaczęli przychodzić wierni, aby, jak kiedyś prosić Niebieską Królową nie tylko o łaski dla siebie, ale również o pomoc w odnowieniu duchowego życia na górze Jawor.

Anna Wojtowycz⁸⁸.

2. Okres powojenny i czasy współczesne

Po wysiedleniach Łemków w latach 1945–1947 sanktuarium przestało funkcjonować. Na Jaworze nadal jednak obserwowano niewytłumaczalne zjawiska. Pewnego pochmurnego dnia Michał Harnyk z Wysowej zobaczył z oddali płonąca kaplicę. Powiadomił o tym straż graniczną, a pogranicznicy, którzy przybyli na miejsce zobaczyli płomienie bez dymu. Gdy podeszli do kaplicy płomienie zniknęły, budynek zaś pozostał nienaruszony. Zjawisko powtórzyło się kilka razy. Innym razem żołnierze, ścinając buki i bronując granicę, słyszeli śpiewy dochodzące z opuszczonej świątyni. Widzieli tam samozapalające się świece, które po ich wejściu gasły⁸⁹.

⁸⁸ „Ватра”, R. 2007, № 3 (58), s. 3.

⁸⁹ Por. J. T. Leszczyński, *Sanktuarium na górze Jawor*, s. 51.

Żołnierze pilnujący przygranicznego pasa zaczęli wykorzystywać kaplicę jako schronienie przed zimą i deszczem. Z powodu przymusowych wysiedleń ludności łemkowskiej zaprzestano kultu, przez co świątynia zaczęła popadać w ruinę. Do zniszczenia Domu Bożego w dużej mierze przyczynili się właśnie żołnierze, którzy, aby się ogrzać, wrywali deski, nie zważając na miejsce, w którym się znajdowali, palili również święte obrazy⁹⁰. Część ikon zachowała się dzięki samym mieszkańcom Wysowej, którzy zabrali je ze sobą, gdy w 1945 r. wysiedlano ich na Ukrainę. Ostatecznie po latach obrazy powróciły na swoje miejsce do świątyni.



Anna Okarma



Włodzimierz Okarma, 2007 r.

Po śmierci Glafiry Demiańczyk w kwietniu 1939 r. opiekunką kaplicy została jej córka Anna Okarma. Ze względu na to, że wyszła ona za męża za Polaka nie była wysiedlona podczas akcji „Wisła” w 1947 r. To właśnie ona odnalazła obraz Matki Bożej, który znajdował się pierwotnie w centralnym miejscu za ołtarzem. Malowidło częściowo nadpalone zostało wydobyte ze zgliszcz⁹¹.

⁹⁰ Por. Szematyzm. *Katalog świątyń...*, dz. cyt., s. 79; P. Krokosz, M. Ryńca, dz. cyt., s. 156; A. Piecuch, dz. cyt., s. 69; С. Курило, dz. cyt., s. 86; В. Канюк, *Свята Гора Явір – колиси і днес*, (w:) „Antyfon” Kwartalnik Diecezji Przemysko-Nowosądeckiej, № 3, 1997, s. 6–9.

⁹¹ Por. A. Piecuch, dz. cyt., s. 70; В. Канюк, *Свята Гора Явір...*, dz. cyt., s. 6–9.

*Przyśniło mi się, że przy łózku stała moja babcia i mówiła że-
bym poszła na górę Jawor i ratowała obraz Matki Bożej, który
leżał w popiele. Zbudziłam się i pomyślałam, że tam niczego
już nie ma, jak mówią ludzie, wszystko spalone, pozostały tylko
ściany. Odwróciłam się i zasnęłam. Przyśniło mi się znów to
samo. Zrozumiałam, że trzeba było coś zrobić. Powiedziałam
swym bliskim, żeby pójść wieczorem po cichu, może jakoś doj-
dziemy. Lecz nikt nie chciał mieć nic wspólnego z wojskowymi.
Odważyłam się i poszłam sama. Zaszłam na górę niezauwa-
żona, zatrzymałam się przy krzaku. Do kaplicy pozostało ok.
20 m. Pomyślałam, że może są zamknięte drzwi albo, że śpi
tam jakiś żołnierz. Zrobiłam znak krzyża i ruszyłam przed sie-
bie. Otworzyłam drzwi i nasłuchiwałam. Czułam zapach dymu,
spalonego drewna. Złapałam się za głowę, odgarnęłam po-
piół. Spozregłam kawałek płótna, rozwinęłam go i wzięłam
do ręki. Nie mogłam niczego znaleźć pod palcami. Dookoła
martwa cisza i ciemność. Szybko przeszłam przez las, a na
polu rozwinęłam płótno. O Boże! To przecież obraz wykonany
dzięki wysiłkowi mamy. Oczyszcziłam go w domu z popiołu i sa-
dzy. Nadpalony był jeden narożnik⁹².*

W 1956 r. część Łemków powróciła w rodzinne strony, z któ-
rych tylko dwanaście rodzin do Wysowej. Ze względu na represje
nie było tam żadnego duszpasterstwa ani greckokatolickiego, ani
prawosławnego. Cerkiew parafialna w Wysowej oraz sanktuarium
na Jaworze były zamknięte. Prywatne modlitwy w domu nie mogły
zastąpić nabożeństw w cerkwi. Pojawiła się więc idea odnowie-
nia życia liturgicznego. Anna Okarma, która przejęła po swej matce
nadzór nad sanktuarium, wraz z niewielką grupą ludzi, nie czekając
na zgodę władz przystąpiła do ratowania zniszczonej świątyni.

92 В. Яницький, *Про Висову, Ганчосу, Бліхнарку і Гору Явір*, (w:) *Церковний календар 1986*, Сянок, Видавництво Перемисько-Санчівської Єпархії, с. 101-102.

Po wyzwoleniu ziem Polski w 1945 roku w Lublinie utworzono Polski Komitet Wyzwolenia Narodowego. Był to początek likwidacji Cerkwi greckokatolickiej. Najpierw zamknięto biskupstwo w Przemyślu. Hierarchów aresztowano i przekazano NKWD. Wszyscy zginęli w sowieckich łagrach. W 1947 r. w wyniku Akcji „Wisła” wysiedlono ludność łemkowską. Wszystkie nieruchomości po wysiedlonych zostały przejęte przez skarb państwa, w tym ponad 600 cerkwi, z wyjątkiem sanktuarium na górze Jawor, które według zapisów ksiąg wieczystych pozostało własnością Cerkwi greckokatolickiej. Grekokatolikom zabroniono kultu (odprawiania nabożeństw, sprawowania sakramentów). Duchowieństwo zmuszono do wyjazdu do ZSRR. Tych, którzy nie poddali się repatriacji i dalej pełnili obowiązki duszpasterskie represjonowano, osadzano w więzieniach. Do obozu pracy w Jaworznie trafiło 25 duchownych, a dla kilku z nich był to obóz śmierci.

Na liczne prośby miejscowej ludności Prymas kardynał Stefan Wyszyński 17 października 1958 r. mianował proboszczem Łosia i Wysowej ks. Jana Wysoczańskiego. Wojewódzki Urząd ds. Wyznań w Rzeszowie nie pozwolił mu jednak objąć duszpasterstwa w tych wsiach⁹³. Grekokatolicy zwracali się z prośbą do rzymskokatolickiej kurii w Tarnowie o pomoc w odnowie życia religijnego, jednak ze względu na silne naciski czynników państwowych odpowiedź była negatywna. Ówczesny reżim polityczny nie pozwalał na oficjalną reaktywację działalności tejże Cerkwi. O wiele łatwiej było wiernym Cerkwi prawosławnej. W 1957 r. powstała w Wysowej parafia prawosławna. Pierwszym duchownym był ks. Michał Rydzanicz. Prezydium Powiatowej Rady Narodowej w Gorlicach protokołem z dnia 7 listopada 1958 r. przekazało sanktuarium na górze Jawor nowoutworzonej parafii prawosławnej⁹⁴.

93 Por. R. Drozd, *Polityka władz wobec ludności ukraińskiej w Polsce w latach 1944–1989*, Warszawa 2001, s. 147.

94 Por. A. Pięsuch, dz. cyt., s. 69; *Церковний календар 2006*, Сянок, Видавництво Перемисько-Санчівської Єпархії, с. 246; „Antyfon”, Kwartalnik Diecezji Przemysko-Nowosądeckiej, №3 (34), 2005, s. 60.

Po wysiedleniach ludności, w latach 1945–1946 na Ukrainę oraz w 1947 r. na Ziemię Zachodnie Polski, kaplicą na górze Jawor zajmowała się wraz z rodziną Anna Okarma (córka Glafiry Demiańczyk). Od października 1956 r. można już było odwiedzać kaplicę bez konieczności uzyskania na to pozwolenia straży granicznej. W tym też czasie możliwe były pierwsze powroty Łemków z wysiedlenia z Ziemi Zachodnich Polski. Wykorzystując sytuację polityczną Anna Okarma zainicjowała ratowanie kaplicy przez jej dalszym niszczeniem. Na dachu, który w swej pierwotnej formie został pokryty gontem, pojawiło się wiele ubytków, co przyczyniło się do znacznych przecieków. Z tego względu w pierwszej kolejności przystąpiono do zabezpieczenia dachu papą, czym zajęli się Władysław Ryżyk z Wysowej. Z kolei stolarz Stanisław Siuta wstawił do kaplicy okna. Na szczęście zachowały się drzwi wejściowe. Zamontowano w nich zamek oraz założono kłódki⁹⁵. W 1970 r. zajęto się również remontem zniszczonej studni. Była ona wybudowana według starej techniki z kamieni. Zakupiono trzy betonowe kręgi i wpuszczono je w ziemię.

Dach kryty gontem, tymczasowo zabezpieczony papą, również wymagał kompleksowego remontu. Zaczęto zastanawiać się nad możliwością zdobycia nowych gontów. Jednak w okolicy nie można było tego zrealizować. Natomiast zakup gontów na Podhalu i transport do Wysowej przerastał możliwości finansowe planowanego zadania. Anna Okarma zwróciła się listownie do znajomych w USA, którzy nie odmówili wsparcia. Warto podkreślić, że remonty finansowane były głównie przez byłych mieszkańców Wysowej i sąsiedniej Blechnarki, którzy wyemigrowali za ocean. To między innymi rodziny Bożeńko, Mychałko i Kuryło podjęły się zbiórek pieniędzy, za które następnie zakupiono blachę cynkową⁹⁶.

W lipcu 1970 r. przystąpiono do pokrycia dachu blachą. Przy postawieniu rusztowania pracowali Włodzimierz Okarma i Stefan Derewianyk, a roboty blacharskie rozpoczęli bracia Roman i Tadeusz

⁹⁵ Por. *Prywatna kronika spisana przez Włodzimierza Okarmę, wnuka Glafiry Demiańczyk*, s. 16, (rękopis).

⁹⁶ Dz. cyt., s. 18–19.



Remont kaplicy, lata 60. XX w.

Szary z Biecza. Ze względu na duże odległości dojazdowe po miesiącu blacharze zrezygnowali z pracy. Bardzo trudno było znaleźć kolejnych specjalistów. Udało się dojść do porozumienia ze Stanisławem Czaplńskim z Klimkówki, który podjął się pracy i zakończył krycie dachu w listopadzie 1970 r. Można przypuszczać, że nad całością prac czuwała Boża Opatrzność, gdyż jesień tamtego roku była wyjątkowo ciepła, co sprzyjało pracy na zewnątrz⁹⁷.

W tym samym roku przystąpiono do namalowania polichromii na ścianach oraz sklepieniu. Podjęli się tego artyści Józef Podgwizd, Aleksander Załuski i Wojciech Sarnecki. Prace rozłożone były na trzy etapy. Na początku zajęto się samym prezbiterium. Następnie pomalowano sklepienie w nawie głównej, na środku którego znalazła się postać gołębiczy, zaś na obu ścianach bocznych postacie

97 Dz. cyt., s. 20.



Wnętrze kaplicy, lata 70. XX w.

aniołów. Trzecim etapem było utworzenie polichromii na ścianach bocznych⁹⁸.

Z pracami nad tworzeniem polichromii w kaplicy związana jest bardzo ciekawa historia, której świadkami byli sami artyści. Przystępując do pracy zdecydowali, że będą nocować w kaplicy, aby nie tracić czasu na dojazdy. Anna Okarma, wiedząc, że w tym świętym miejscu często mają miejsce zjawiska nadprzyrodzone uprzedziła artystów, aby niczego się nie bali, gdyż są pod opieką Matki Bożej. Pierwszej nocy, a był to piątek, gdy położyli się spać usłyszeli przepiękne cerkiewne śpiewy. Byli przekonani, że w kierunku kaplicy zmierza jakaś rozśpiewana grupa pielgrzymów. Jak sami wspominali nigdy wcześniej nie słyszeli tak znakomicie harmonizujących ze sobą głosów. Jednak żadna pielgrzymka nie nadeszła, a śpiew

98 Dz. cyt., s. 20-21.

trwał nadal. Zrozumieli, że jest to zjawisko nadprzyrodzone, o czym uprzedzała ich wcześniej Anna. Śpiew trwał dość długo i dominowały w nim męskie głosy. Później zdarzenie powtórzyło się jeszcze dwukrotnie, w najbliższą środę i sobotę. Sobotniego koncertu słuchał już tylko jeden z artystów, który sam pozostał na nocleg na Jaworze. Jak sam później wyznał uważał się za niewierzącego i zdarzenie to diametralnie zmieniło jego późniejszy światopogląd⁹⁹.

Na ścianie za ołtarzem zawisł obraz Maryi z Dzieciątkiem, którego format został co najmniej o połowę pomniejszony, gdyż w znaczniej części był spalony. Dopiero w 1973 r. artysta malarz Aleksander Załuski, pracujący wcześniej przy tworzeniu polichromii, namalował kopię obrazu odwzorowującą pierwotny oryginał¹⁰⁰.

W roku 1984 zostały wykonane dwa witraże, zaprojektowane przez znanego artystę krakowskiego Władysława Jastrzębskiego. Jeden przedstawia postać Chrystusa, drugi natomiast Pokrowę (Opiekę Matki Bożej). Ze względu na to, że teren sanktuarium był dość podmokły, w 1985 r. wykonano prace melioracyjne i osuszono obszar wokół kaplicy, zabezpieczając świątynię przed obsuwaniem się podmokłego gruntu¹⁰¹.

W 1988 roku, który był rokiem milenijnym (1000 lat chrześcijaństwa Rusi Kijowskiej), przy cerkwi postawiono krzyż upamiętniający tę rocznicę¹⁰².

12 lipca 1979 roku w Święto Apostołów Piotra i Pawła, według kalendarza juliańskiego, zorganizowano uroczystości odpustowe¹⁰³. W kolejnych latach w kaplicy kilka razy w roku odprawiane były przez księży prawosławnych nabożeństwa: w pierwszą niedzielę po Zmartwychwstaniu, 12 lipca w Święto Piotra i Pawła, 28 sierpnia w Święto Zaśnięcia Matki Bożej, 21 września w Święto Narodzenia

99 Dz. cyt., s. 21; Por. С. Курило, dz. cyt., s. 95–96.

100 Dz. cyt., s. 17.

101 Dz. cyt., s. 26.

102 Por. *Prywatna kronika spisana przez Włodzimierza Okarmę, wnuka Glafiry Demiańczyk*, s. 21–30 (rękopis).

103 Por. *Prywatna kronika spisana przez Włodzimierza Okarmę...*, dz. cyt., s. 24.



Obraz Maryi z Jezusem znajdujący się wewnątrz kaplicy za ołtarzem.
Fot. Mariusz Kuźmiak, 2017 r.

Najświętszej Marii Panny oraz 14 października w Święto Opieki Matki Bożej (Pokrowa).

Po II wojnie światowej grekokatolicy nie byli uznawani przez władze Polski Ludowej, pomimo tego nieustannie odwiedzali sanktuarium, gdzie nieoficjalnie odprawiano nabożeństwa. Często z zachodu Polski lub zza granicy przyjeżdżali całymi rodzinami bądź też w większych grupach, by uszanować to święte miejsce. Od 1977 roku, kiedy Cerkiew grekokatolicka zaczęła się odradzać, rozpoczęły się oficjalne już pielgrzymki. Nie było problemu z dostaniem się do cerkwi, bowiem jedne klucze posiadali prawosławni, drugie – Włodzimierz Okarma, wnuk Glafiry Diemiańczyk oraz Anastazja Drechsler. W czerwcu 1995 r. proboszcz parafii prawosławnej zlecił wymianę drzwi i wstawienie nowych zamków. Od tej pory nabożeństwa grekokatolickie odprawiano już na zewnątrz przed kaplicą. Podobnie przed zamkniętymi drzwiami odbyły się milenijne uroczystości 2000 lat chrześcijaństwa, z udziałem wielu księży grekokatolickich i rzeszy wiernych¹⁰⁴.

Odzyskanie świątyni

Grekokatolicy przez długie lata starali się odzyskać swoją własność. W 1958 roku Prezydium Powiatowej Rady Narodowej w Gorlicach bezprawnie przekazało kaplicę parafii prawosławnej¹⁰⁵. Oficjalne starania o odzyskanie kaplicy rozpoczął ks. Wasyl Stoika, proboszcz parafii grekokatolickiej w Wysowej. Udało mu się zebrać liczną grupę świadków oraz wiele dokumentów potwierdzających fakt, że świątynia od samego początku była własnością cerkwi grekokatolickiej. Jediną możliwą drogą był proces sądowy. Zbieranie dokumentacji i przesłuchania trwały ponad 20 lat. Dopiero w 2016 roku Sąd Rejonowy w Gorlicach wydał wyrok, który w całości przytaczam:

104 О. М'ята, *Торжества 2000-ліття християнства на Західній Лемківщині*, в: „Наше Слово”, № 8 (2273) 2001, с. 4.

105 Пор. А. Рієсуч, dz. cyt., s. 69; *Церковний календар 2006*, Сянок, Видавництво Перемишсько-Санчівської Єпарії, с. 246; „Antyfon” Kwartalnik Diecezji Przemysko-Nowosądeckiej, №3 (34), 2005, s. 60.

Sygn. akt: I C 158/11

Wyrok w imieniu Rzeczypospolitej Polskiej

Dnia 16 lutego 2016 r.

Sąd Rejonowy w Gorlicach I Wydział Cywilny
w składzie następującym:

Przewodniczący: SSR Wojciech Langer

Protokolant: St. Sekr. Sądowy Beata Tokarska

po rozpoznaniu w dniu 2 lutego 2016 r. w Gorlicach sprawy z powództwa Parafii greckokatolickiej p.w. św. Michała w Wysowej-Zdroju, Archidiecezji Przemysko-Warszawskiej Kościoła Greckokatolickiego w Polsce przeciwko Parafii Prawosławnej p.w. św. Michała Archanioła w Wysowej-Zdroju o ochronę własności

1. Nakazuje stronie pozwanej Parafii Prawosławnej p.w. św. Michała Archanioła w Wysowej-Zdroju, aby wydała:

a. Stronie powodowej Parafii Greckokatolickiej p.w. św. Michała w Wysowej-Zdroju nieruchomości stanowiącą działkę ewidencyjną nr 781/2 o pw. 0,17 ha, położoną w Wysowej-Zdroju, gmina Uście Gorlickie, objętą księgą wieczystą nr 54747 prowadzoną przez Sąd Rejonowy w Gorlicach, wraz ze znajdującą się na tej działce częścią budynku kaplicy, opisaną obwodnicą punktów 25-22-49-19-48-47-46-23-24-25 na planie sytuacyjnym geodety Janusza Sobczyka z dnia 19 stycznia 2016 r. w tym poprzez wydanie kluczy do drzwi wejściowych do budynku kaplicy oraz kluczy do kraty zamontowanej przed drzwiami oraz zobowiązuje stronę pozwaną do usunięcia z tej części budynku kaplicy wszystkich rzeczy prawa jej reprezentujące,

b. Stronie powodowej Archidiecezji Przemysko-Warszawskiej Kościoła greckokatolickiego w Polsce nieruchomości stanowiącą działkę ewidencyjną nr 781/3 o powierzchni 0,17 ha położoną w Wysowej-Zdroju, gmina Uście Gorlickie, wraz ze znajdującą się na tej działce częścią budynku kaplicy, opisaną obwodnicą punktów 46-47-48-18-17-41-42-43-44-45-46 na planie sytuacyjnym geodety Janusz Sobczyka z dnia 19 stycznia 2016 r. w tym poprzez wydanie kluczy do drzwi wejściowych zakrystii budynku kaplicy oraz zobowiązuje stronę pozwaną, do usunięcia z tej

części budynku kaplicy wszystkich rzeczy prawa jej reprezentujące,

II. Zasądza od strony pozwanej Parafii Prawosławnej p.w. św. Michała Archanioła w Wysowej-Zdroju na rzecz strony powodowej Parafii Greckokatolickiej p.w. św. Michała w Wysowej-Zdroju kwotę 767 zł, tytułem zwrotu kosztów procesu.

III. Zasądza od strony pozwanej Parafii Prawosławnej p.w. św. Michała Archanioła w Wysowej-Zdroju na rzecz strony powodowej Archidiecezji Przemysko-Warszawskiej Kościoła Greckokatolickiego w Polsce kwotę 767 zł, tytułem zwrotu kosztów procesu,

IV. Zasądza od strony pozwanej Parafii Prawosławnej p.w. św. Michała Archanioła w Wysowej-Zdroju na rzecz Skarbu Państwa kwotę 4.312,95 zł tytułem częściowego wynagrodzenia biegłego, pokrytego tymczasowo ze Skarbu Państwa,

V. Zasądza od Skarbu Państwa na rzecz adwokata Andrzeja Tumidajewicza kwotę 1476 zł w tym 276 zł podatku VAT, tytułem wynagrodzenia za nieopłaconą pomoc prawną udzieloną stronie pozwanej z urzędu.

SSR Wojciech Langer

Parafia Prawosławna odwołała się od wyroku Sądu Rejonowego w Gorlicach. W kolejnym 2017 roku Sąd Okręgowy w Nowym Sączu zmodyfikował wcześniejszy wyrok, doprowadzając tym samym do ostatecznego zwrócenia świątyni parafii greckokatolickiej.

Sygn. akt III Ca 282/16

Wyrok w imieniu Rzeczypospolitej Polskiej

Dnia 26 stycznia 2017 r.

Sąd Okręgowy w Nowym Sączu, III Wydział Cywilny Odwoławczy w składzie następującym:

Przewodniczący – Sędzia SO Katarzyna Kwilosz -Babiś

Sędzia SO Urszula Kapustka

Sędzia SR del. Monika Młynarczyk-Mościcka (sprawozdawca)

Protokolant ST. Sekr. Sąd. Anna Burnagiel

Po rozpoznaniu w dniu 26 stycznia 2017 r. w Nowym Sączu na

rozprawie sprawy z powództwa Parafii Greckokatolickiej pod wezwaniem św. Michała w Wysowej-Zdroju, Archidiecezji Przemysko-Warszawskiej Kościoła Greckokatolickiego w Polsce przeciwko Parafii Prawosławnej pod wezwaniem św. Michała Archanioła w Wysowej-Zdroju o ochronę własności na skutek apelacji strony pozwanej od wyroku Sądu Rejonowego w Gorlicach z dnia 16 lutego 2016 r., sygn. Akt IC 158/11

1. zmienia zaskarżony wyrok w ten sposób, że:

- w pkt 1 dopisuje ppkt c. o treści: „ustala, że obowiązki strony pozwanej opisane w pkt Ia. I lb. Wyroku aktualizują się z chwilą zapłaty stronie pozwanej przez powodów kwoty łącznej 23 172,60 zł, w której kwota 20 738,60 zł stanowi wartość nakładów na działkę 781/2, a kwota 2 434 zł stanowi wartość nakładów na działkę 781/3;

2. w pozostałej części apelację oddala;

3. nakazuje ściągnąć od powodów solidarnie na rzecz Skarbu Państwa – Sądu Okręgowego w Nowym Sączu kwotę 1744,11 zł tytułem zwrotu wydatków poniesionych przez Skarb Państwa w postępowaniu apelacyjnym;

4. zasądza od Skarbu Państwa – Sądu Rejonowego w Gorlicach na rzecz adwokata Andrzeja Tumidajewicza kwotę 1476 zł brutto tytułem kosztów niepłatonej pomocy prawnej udzielonej stronie pozwanej z urzędu w postępowaniu apelacyjnym;

5. koszty postępowania apelacyjnego między stronami wzajemnie znosi.

Po przejęciu kaplicy na własność rozpoczęto jej remont, czym zajął się specjalnie powołany komitet. Już w kwietniu 2017 roku odbyło się spotkanie specjalistów z dziedziny sztuki sakralnej, członków Archidiecezjalnej Komisji Konserwatorskiej do spraw ochrony zabytków architektury i rozwoju sztuki cerkiewnej. W spotkaniu wzięli również udział pracownicy Muzeum Narodowego we Lwowie. Owocem pracy była lista najważniejszych działań. Oględziny pokrycia dachu wykazały, że blacha jest w dobrym stanie i nie

wymaga wymiany. W celu jej konserwacji zalecono czyszczenie i malowanie. Deski szalunkowe zewnętrzne oceniono, jako częściowo osłabione. Zalecono ich oczyszczenie i impregnację. Wewnątrz zaplanowano wykonanie nowego ołtarza głównego, proskomidyjnyka¹⁰⁶ oraz tetrapodu¹⁰⁷. Również zaproponowano wykonanie niewielkiego przenośnego ikonostasu składającego się z czterech ikon, który już w 2018 roku wykonali Andrij i Oksana Wynnyczok ze Lwowa.

Cerkiew greckokatolicka przejęła świątynię w 2017 r. W okresie letnim, od Wielkanocy do święta Opieki Matki Bożej 1 października, regularnie w każdą niedzielę odprawiane są tam nabożeństwa. Poza tym większe grupy pielgrzymów odwiedzają to miejsce w pierwszy dzień Bożego Narodzenia oraz na Wielkanoc. W okresie Łemkowskiej Watry do kaplicy przybywa największa grupa pielgrzymów z różnych części kraju i zagranicy.

W 2025 roku mija 100 lat od wydarzeń z września 1925 roku, kiedy z odpustu w Gaboltovie (Słowacja) wracały trzy mieszkanki Wysowej. Na dobrze im znanym leśnym szlaku, u szczytu wzniesienia, kobiety oślepięone zostały przez niezwykle jasne światło. Był to początek objawień, które bardzo mocno wryły się w historię tego regionu i miały duży wpływ na jego mieszkańców, a pamięć o tych wydarzeniach nadal jest wśród nich żywa. Warto eksponować i podkreślać oryginalność tego miejsca, by pomagać samym mieszkańcom tej okolicy świadomie pamiętać o historycznej tradycji oraz tożsamości kulturowej swojej małej ojczyzny¹⁰⁸.

106 Proskomidyjnyk – specjalny ołtarzyk boczny. Ustawiony jest w prezbiterium, przy ścianie, po lewej stronie ołtarza głównego. Służy do przygotowania darów (chleba i wina) do Mszy św., które następnie są uroczystie wnoszone na ołtarz główny.

107 Tetrapod – niewielki wolnostojący stolik stojący na środku świątyni. Jego nazwa pochodzi z greki: *tetra* – cztery i *pous* – noga, czyli dosłownie: czworonożny. Na tetrapodzie umieszczana jest ikona aktualnie obchodzonego święta lub ikona przedstawiająca patrona danej parafii. Wierni oddają jej cześć, całując ją i czyniąc znak krzyża.

108 Por. J. Krupa, R. Konewecka, *Szlak turystyczny „Śladami Łemków” jako propozycja markowego produktu podkarpackiego i jego promocja*, (w:) *Folia Turistica*, nr 16, Rzeszów 2005, s.66–68.



Góra Jawor, 21 lipca 2017 r., fot. Piotr Basałyga





Wnętrze kaplicy współcześnie, 2021 r.



Pieszna pielgrzymka na górę Jawor, 18-20 lipca 2018 r., fot. Piotr Basałyga



Święto Pokrowa (Opieki Matki Bożej), 14 października 2018 r., fot. Piotr Basałyga





Góra Jawor, 22 lipca 2022 r., fot. Piotr Basałyga

Postłowie

Celem niniejszego opracowania było nie tylko uporządkowanie faktów związanych z okolicznościami powstania sanktuarium w Wysowej, lecz również przybliżenie historii, architektury oraz religii Łemków mieszkających w Wysowej i okolicy. Sanktuarium maryjne na górze Jawor jest świadectwem kultu, a zarazem dziełem lokalnych warsztatów artystycznych. Dla dzisiejszego wizerunku małej ojczyzny, jaką jest Łemkowszczyzna, decydujące znaczenie mają nawarstwienia i przenikanie się kultur pogranicza istniejących tu od wieków.

Główne źródła archiwalne dotyczące omawianego zagadnienia znajdują się w Archiwum Państwowym w Przemyślu, w którym to szczególnie cenne informacje znalazłem w zespole Archiwum Biskupstwa Greckokatolickiego obejmującym chronologicznie okres od końca XIII w. do likwidacji diecezji greckokatolickiej w 1946 r. Spośród teczek odnoszących się do okresu międzywojennego wykorzystałem przede wszystkim akta wizytacji parafialnych i dekanalnych, sprawozdania z religijno-moralnego stanu parafii, protokoły kongregacji dekanalnych duchowieństwa, materiały statystyczne zbierane do schematyzmów diecezjalnych oraz korespondencję. Dla terenu Łemkowszczyzny zasadnicze źródła zostały zgromadzone w zespole archiwalnym: Apostolska Administracja Łemkowszczyzny z lat 1934–1945. Część materiałów udało mi się również odnaleźć w państwowych archiwach Krakowa. Kwerenda poszerzona została dokumentami znalezionymi w Naukowej Bibliotece im. W. Stefanyka Państwowej Akademii Nauk Ukrainy we Lwowie.

Przystępując do kwerendy archiwalnej, spodziewałem się odnaleźć znacznie więcej dokumentów, do których z różnych przyczyn nie udało mi się jednak dotrzeć. Dokumentacja odnosząca się do rozmów i przesłuchań Glafiry Demiańczyk, świadka maryjnych objawień, uważana jest za zaginioną. Być może szczegółowa kwerenda w całym zespole akt Archiwum Biskupstwa Greckokatolickiego (w Archiwum Państwowym w Przemyślu) mogłaby tę opinię zweryfikować. Niemniej jednak dzięki odnalezieniu innych cennych dokumentów (szczególnie korespondencji dotyczącej objawień i budowy sanktuarium) można było dokonać weryfikacji wydarzeń historycznych. Pomimo ogromnej ilości czasu poświęconego na poszukiwania w archiwach Przemyśla, Lwowa i Krakowa praca ta nie wyczerpuje podjętego tematu, a to otwiera drogę do prowadzenia dalszych badań.

Bibliografia

I. Archiwalia

Archiwum Akt Nowych w Warszawie

- Ministerstwo Spraw Wewnętrznych.

Archiwum Państwowe w Krakowie

- Archiwum Państwowe na Wawelu, Oddział I akt staropolskich grodzkich i ziemskich.
- Starostwo Powiatowe w Grybowie, 1919–1930.
- Starostwo Powiatowe w Nowym Sączu, 1919–1939.
- Urząd Wojewódzki Krakowski, 1921–1939.

Archiwum Państwowe w Przemyślu

- Apostolska Administracja Łemkowszczyzny, 1934–1945;
- Archiwum biskupstwa greckokatolickiego w Przemyślu, 1291–1946.
- Parafie greckokatolickie województwa rzeszowskiego.
- Starostwo Powiatowe w Gorlicach, 1918–1939.
- Starostwo Powiatowe w Jaśle, 1918–1927.
- Starostwo Powiatowe w Sanoku, 1918–1939.

Центральний Державний Історичний Архів у Львові, Україна.

- Греко-католицький митрополичий ординаріат, Львів;
- Редакція журналу „Наш Лемко”, Львів 1934–1939.

Львівська Наукова Бібліотека ім. В. Стефана НАН України

II. Prasa

- „Antyfon”, Kwartalnik Diecezji Przemysko-Nowosądeckiej, Przemyśl, 2005.
- „Альманах Християнської Думки”, Київ-Львів, 2001.
- „Бескид”, Перемишль, 1931–1932.
- „Cerkownyj Wiestnik”, Warszawa, 1988.
- „Церковний календар 2006”, Видавництво Перемисько-Санчівської Єпархії, Сянок, 2006.
- „Діло”, Львів, 1928–1939.
- Kalendar „Łemka” na zwyczajny rok, Przemyśl, 1935–1938.
- „Łemko”, Kraków, 1928, 1930.
- „Łemko”, Nowy Sącz, Krynica, Lwów, 1934–1939.
- „Magury”, Warszawa, 1934.
- „Наш Лемко”, Львів, 1934–1939.
- „Нива”, Львів, 1928.

- „Ruska Prawda”, Kraków, 1927–1930.
- „Талергофський Альманах”, Львів, 1924, 1930.
- „Український Бескид”, Перемишль, 1933.
- „Ватра”, Gorlice 2007.
- „Wierchy”, Kraków, Wrocław, 1935, 1936, 1993.
- „Вісти Апостольської Адміністрації Лемківщини”, Риманів, Сянік, Kraków, 1935–1941.

III. Opracowania

- Alejziak W., *Turystyka w obliczu wyzwań XXI wieku*, Kraków 2000.
- Altkorn J., *Marketing w turystyce*, Warszawa 1999.
- Briggs S., *Marteking w turystyce*, Warszawa 2003.
- Bartoszewicz J., *Znaczenie polskich kresów wschodnich dla Polski*, Warszawa 1924.
- Bartoszewski A., *Łemkowie*, Warszawa 1939.
- Bełcikowska A., *Rzeczpospolita Polska pod względem narodowościowym i wyznaniowym*, Warszawa 1926.
- Bełcikowski J., *Charakterystyki i programy stronnictw politycznych na terenie Rzeczypospolitej Polskiej z uwzględnieniem stronnictw żydowskich, ukraińskich, litewskich, niemieckich, białoruskich i rosyjskich na ziemiach polskich. Przewodnik praktyczny dla obywatela*, Warszawa 1923.
- Bocheński A., Łoś S., Bączkowski W., *Problem polsko-ukraiński na Ziemi Czerwieńskiej*, Warszawa 1938.
- Brykowski R., *Krzyże Łemków. Spory i polemiki*, „Tygodnik Powszechny”, R. 1984, nr 41.
- Brykowski R., *Łemkowska drewniana architektura cerkiewna w Polsce, na Słowacji i Rusi Zakarpackiej*, Wrocław-Warszawa-Kraków-Gdańsk-Łódź, 1986.
- Brzeziński F., *Prawa mniejszości. Komentarz do traktatu z dnia 28 czerwca 1919 r. pomiędzy Polską a głównymi mocarstwami*, Warszawa 1920.
- *Beskid Niski Przewodnik*, Pruszków 2002.
- *Церковний Календар*, Сянок 1986.
- Cieszyński N., *Prawosławie na łemkowszczyźnie*, „Gazeta Kościelna”, R. 1933, nr 35 i 36.
- Chomiak R., *Nasz Łemkowski los*, Nowy Sącz 1995.
- Dreszer Z., *Sprawa mniejszości narodowych w Polsce*, Warszawa 1926.

- Дзюбина С., *І тверди діло рук наших, Спогади*, Варшава 1995.
- Drozd R., *Polityka władz wobec ludności ukraińskiej w Polsce w latach 1944–1989*, Warszawa 2001.
- Dziewierski M., Pactwa B., Siewierski B., *Dylematy tożsamości. Studium społeczności łemkowskiej w Polsce*, Katowice, 1992.
- Falkowski J., Pasznyi B., *Na pograniczu łemkowsko-bojkowskim*, Lwów 1935.
- Fischer S., *Obrazki z życia religijnego Łemków nadostańskich na przełomie XIX i XX w.* (fragment pamiętnika), w: *Materiały Muzeum Budownictwa Ludowego w Sanoku*, nr 9, Sanok 1969.
- Gruchała J., *Rząd austriacki i polskie stronnictwa polityczne w Galicji wobec kwestii ukraińskiej (1890–1914)*, Katowice 1988.
- Hołówko T., *Kwestia narodowościowa w Polsce*, Warszawa 1922.
- Huńka J., *Łemkowie-dzisiaj*, Warszawa 1985.
- Jabłoński M., *Grekokatolicka diecezja przemyska w latach 1918–1939*, w; *Polska-Ukraina. 1000 lat sąsiedztwa, Studia z dziejów chrześcijaństwa na pograniczu etnicznym*, t. I, Przemysł 1990.
- Jastrzębski S., *Kim jesteścieśmy? O szlachcie zagrodowej w Małopolsce Wschodniej*, Przemysł 1939.
- Яницький В., *Про Висову, Ганчосу, Бліхнарку і Гору Явір*, w: „Церковний календар”, Сянок 1986.
- Канюк В., *Свята Гора Явір – колуса і днес*, (w:) „Antyfon” Kwartalnik Diecezji Przemysko-Nowosądeckiej, 1997.
- Klinger J., *O istocie prawosławia. Wybór pism*, Warszawa 1983.
- Klonder A., *Łemkowie sądecy od początku lat 30-tych do 1947 r.*, (w:) *Okupacja w Sądecczyźnie*, Nowy Sącz 1974.
- Krochmal A., *Konflikt czy współpraca? Relacje między duchowieństwem łacińskim i grekokatolickim w diecezji przemyskiej w latach 1918–1939*, Lublin 2001.
- *Stosunki między grekokatolikami i prawosławnymi na Łemkowszczyźnie w latach 1926–1939*, w: *Łemkowie w historii i kulturze Karpat*, cz. 1, Rzeszów 1992.
- Krokosz P., Ryńca M., *Łemkowszczyzna. Od ikony do popartu*, Kraków 2004.
- Кругельський А., *Тілявська Схизма на Лемківщині*, Львів 1933.
- Kroh A., *Łemkowie-Łemky*, Nowy Sącz 1990.
- Курило С., *Об’явлення Пречистої Діви на горі Явір*, Йонкерс 1993.
- Langrod J., *O autokefalii prawosławnej w Polsce, Studium z zakresu polskiej polityki i administracji wyznaniowej*, Warszawa 1931.
- *Łemkowie w historii i kulturze Karpat*, pod. red. J. Czajkowskiego, t. I, Rzeszów 1992.
- Kwilecki A., *Łemkowie. Zagadnienie migracji i asymilacji*, Warszawa 1975.
- Michna E., *Łemkowie. Grupa etniczna czy naród?*, Kraków 1995.
- М’ята О., *Торжества 2000-ліття християнства на Західній Лемківщині*, w: „Наше Слово”, № 8 (2273) 2001.
- Moklak J., *Życie polityczne i religijne ludności łemkowskiej powiatu krośnieńskiego w latach 1918–1939 (na tle całego regionu)*, (w:) *Krosno, Studia z dziejów miasta i regionu*, t. III, Rzeszów 1995.
- Moklak J., *Łemkowszczyzna w drugiej Rzeczypospolitej. Zagadnienia polityczne i wyznaniowe*, Kraków 1997.
- Moklak J., *Political Orientations Among the Lemkos in the Inter-War Period (1918–1939)*, w: “Contributions of the Carpatho-Rusyn Studies Group to the IV Congress for Soviet East European Studies”, Herrogate, 21-26 July 1990.
- Mościcki B., *Gorlickie*, Pruszków-Gorlice 1992.
- Piecuch A., *Szlakiem małej i dużej architektury sakralnej Gminy Uście Gorlickie. Wokół Wysowej Zdroju*, t. 1, Gorlice 2007.
- *Polska-Ukraina 1000 lat sąsiedztwa*, t. 3, Przemysł 1996.
- Prach B., *Apostolska Administracja Łemkowszczyzny*, w: „Łemkowie w historii i kulturze Karpat”, t. 1, Rzeszów 1992.
- Reinfuss R., *Śladami Łemków*, Warszawa 1990.
- Reinfuss R., *Łemkowie jako grupa etnograficzna*, Sanok 1998.
- Reinfuss R., *W sprawie granicy łemkowsko-bojkowskiej*, „Kurier Literacko-Naukowy”, dodatek do „Ilustrowany Kurier Codzienny”, nr 48, Kraków 1936.
- Rieger J., *Słownictwo i nazewnictwo łemkowskie*, Warszawa 1995.
- *Шематизм гр. кат. духовенства злучених епархій перемиської, самбірської і сяницької на Рік Божий 1928*, Перемишль, 1928.
- *Шематизм гр. кат. духовенства епархії перемиської на Рік Божий 1936*, Перемишль, 1936.
- *Шематизм греко-католицького духовенства Апостольської Адміністрації Лемковщини*, Львів 1936.
- *Шематизм. Каталог святих і духовиенства Правосławnej Diecezji Przemysko-Nowosądeckiej*, Gorlice 1999.
- Smoleński J., *Łemkowszczyzna i Łemkowie*, w: „Wierchy”, t. LI, 1935.
- Stępień S., *Nieznaný list Metropolity Andrzeja Szeptyckiego do administratora Apostolskiego Łemkowszczyzny Wasyla Maściucha*, (w:) „Przemyskie Zapiski Historyczne”, R. III, 1985.S
- *Sobór Watykański II. Konstytucje, Dekrety, Deklaracje. Dekret o Kościołach Wschodnich Katolickich*, Poznań 1967.
- Smykowska E., *Liturgia prawosławna. Mały słownik*, Warszawa 2004.
- Тарнович Ю., *20 років неволі. Лемківщина під польським ярмом*, Краків, 1940.
- Wirchniański P., *Prawosławie na Łemkowszczyźnie w latach 1911–1939*, maszynopis, Biblioteka KUL, Lublin 1986.
- Wyczawski H., *Cerkiew grekokatolicka*, (w:) „Historia Kościoła w Polsce”, t. II, cz. 2, Poznań 1979.



Na okładce wykorzystano szkic kaplicy na górze Jawor z pomnika nagrobnego Głafiry Demiańczyk

Ilustracja na stronie 2.

Kaplica na górze Jawor. Widokówka wydana w 1937 r.



Wydawca: Stowarzyszenie Civitas Nostra

Fotografie, o ile nie podpisano inaczej, pochodzą z rodzinnego archiwum ks. Mikołaja Dudy oraz archiwum autora

Redakcja i korekta: Kasper Świerzowski

Skład, łamanie i projekt okładki: Klaudia Maślej-Feluś

ISBN: 978-83-976391-0-2

Wszelkie prawa zastrzeżone © 2025

Wysowa-Zdrój 2025



fol. Piotr Basałyga

Ks. Jarosław Czuchta – ur. w 1968 w Zielonej Górze, absolwent teologii na Katolickim Uniwersytecie Lubelskim. Święcenia kapłańskie otrzymał w 2010 r. Pracował w kilku parafiach na terenie łemkowszczyzny. Od 2012 r. jest proboszczem parafii greckokatolickiej w Wysowej-Zdroju i opiekuje się sanktuarium na górze Jawor.



PROJEKT ZREALIZOWANO PRZY WSPARCIU FINANSOWYM
WOJEWÓDZTWA MAŁOPOLSKIEGO

